

Краевое государственное автономное учреждение
культуры культурно-социальный комплекс
«Дворец Труда и Согласия им. А.Н. Кузнецова»

ПАСПОРТ ДОСТУПНОСТИ
объекта социальной инфраструктуры (ОСИ)
№ 3-к/2018

КГАУК КСК «Дворец Труда и Согласия им. А.Н. Кузнецова»
660112, Россия, Красноярский край,
г. Красноярск, пр-т Metallургов, д. 22 пом. 93, 94

2018 год



Генеральный директор КРАУУК КСК
«Дворец Труда и Согласия им. А.Н. Кузнецова»

В.И. Елизова

«23» октября 2018 г.

ПАСПОРТ ДОСТУПНОСТИ объекта социальной инфраструктуры (ОСИ) № 3-к/2018

1. Общие сведения об объекте

- 1.1. Наименование (вид) объекта нежилое здание (учреждение культуры)
- 1.2. Полный почтовый адрес объекта 660112 Россия, Красноярский край, г. Красноярск, Металлургов, д. 22 пом. 93, 94
- 1.3. Сведения о размещении объекта (кадастровый номер здания 24:50:0400086:522):
 - часть здания 1-й этаж кадастровый номер 24:50:0400086:5329; 2-й этаж 24:50:0400086:5331
 - часть здания 1/37,7 кв. м 1-й этаж, часть здания 1438,2 кв. м 2-й этаж
 - наличие земельного участка —; дата внесения в гос. кадастр 20.09.2013 г.
- 1.4. Год постройки здания 1978; последнего капитального ремонта —
- 1.5. Дата плановых ремонтных работ: текущего по плану, капитального по плану

Сведения об организации, расположенной на объекте:

- 1.6. Название организации (учреждения), (полное юридическое наименование – согласно Уставу, краткое наименование) Краевое государственное автономное учреждение культуры культурно-социальный комплекс «Дворец Труда и Согласия им. А.Н. Кузнецова»; КРАУУК КСК «Дворец Труда и Согласия им. А.Н. Кузнецова»
- 1.7. Юридический адрес организации (учреждения) 660112, Россия Красноярский край, г. Красноярск, пр-т Металлургов, д. 22 пом. 93, 94 тел. +7(391)2245611, e-mail: kskdts@mail.ru
- 1.8. Основание для пользования объектом Собственность, № 24-24/001-24/001/026/2015-9474/2 от 24.04.2015, Субъект Российской Федерации – Красноярский край; Оперативное управление № 24-24/001-24/001/019/2015-1723/1 от 04.06.2015 г.
- 1.9. Форма собственности (государственная, негосударственная) Государственная
- 1.10. Территориальная принадлежность Красноярский край г. Красноярск
- 1.11. Вышестоящая организация (наименование) Министерство культуры Красноярского края
- 1.12. Адрес вышестоящей организации, другие координаты 660009, Россия, Красноярский край, г. Красноярск ул. Ленина.123А тел. +7(391)2112701 krayuk@krsn.ru

2. Характеристика деятельности организации на объекте (по обслуживанию населения)

- 2.1. Сфера деятельности (здравоохранение, образование, социальная защита, физическая культура и спорт, культура, связь и информация, транспорт, жилой фонд, потребительский рынок и сфера услуг, другое) КУЛЬТУРА
- 2.2. Виды оказываемых услуг: деятельность учреждений культуры и искусства (ОКВЭД 90.04.3 деятельность учреждений клубного типа: клубов, дворцов и домов культуры, домов народного творчества)
- 2.3. Форма оказания услуг: (на объекте, с длительным пребыванием, в т.ч. проживанием, на дому, дистанционно) на объекте
- 2.4. Категории обслуживаемого населения по возрасту: (дети, взрослые трудоспособного возраста, пожилые; все возрастные категории) все возрастные категории
- 2.5. Категории обслуживаемых инвалидов: инвалиды передвигающиеся на коляске, инвалиды с нарушениями опорно-двигательного аппарата; нарушениями зрения, нарушениями слуха возможность обслуживания всех категорий инвалидов при наличии сопровождающего
- 2.6. Плановая мощность в день: сотрудников 50 чел., посетители 200 чел. Всего 250 чел.
- 2.7. Участие в исполнении ИПР инвалида, ребенка – инвалида (да, нет) нет

3. Состояние доступности объекта

3.1. Путь следования к объекту пассажирским транспортом

(описать маршрут движения с использованием пассажирского транспорта)

рейсовые автобусы до остановки «Дворец Труда ул. Тельмана» № 20, 51, 58, 71, 88, 91, 94
троллейбус № 7, 15; до остановки «Дворец Труда пр. Metallургов» № 23, 61, 65, 77, 98

наличие адаптированного пассажирского транспорта к объекту (да, нет) нет

3.2. Путь к объекту от ближайшей остановки пассажирского транспорта:

3.2.1 расстояние до объекта от остановки транспорта 400 метров

3.2.2 время движения (пешком) 4 минуты

3.2.3 наличие выделенного от проезжей части пешеходного пути (да, нет) нет

3.2.4 Перекрестки: (нерегулируемые; регулируемые, со звуковой сигнализацией, таймером; нет) нет

«Metallургов–Тельмана» – регулируемый, звуковой (очень плохо слышно)

3.2.5 Информация на пути следования к объекту: (акустическая, тактильная, визуальная) нет

3.2.6 Перепады высоты на пути: есть, нет (описать) рельеф местности с перепадами (наличие лестницы) высот, препятствия составляют: наличие бортовых камней (бордюр, поребрик) и неровности асфальтобетонного покрытия

Их обустройство для инвалидов на коляске: да, нет нет

3.3. Организация доступности объекта для инвалидов – форма обслуживания

№ п/п	Категория инвалидов (вид нарушения)	Вариант организации доступности объекта (формы обслуживания)*
1	Все категории инвалидов и МГН в том числе инвалиды:	ДУ
2	Передвигающиеся на креслах-колясках	ВНД
3	с нарушениями опорно-двигательного аппарата	ДУ
4	с нарушениями зрения	ВНД
5	с нарушениями слуха	Б
6	с нарушениями умственного развития	ДУ

* Указывается один из вариантов: «А» – доступность всех зон и помещений – универсальная, «Б» – доступны специально выделенные участки и помещения, «ДУ» – доступность условная: дополнительная помощь сотрудника, услуги на дому, дистанционно, «ВНД» – не организована доступность с учетом СП 59.13330.2016 СП 59.13330.2012 в части обязательного исполнения.

3.4. Состояние доступности основных структурно-функциональных зон

№ п/п	Основные структурно-функциональные зоны	Состояние доступности, в том числе для основных категорий инвалидов**
1	Территория, прилегающая к зданию (участок)	ДЧ-И (О-в; Г-п; Г-ч)
2	Вход (входы) в здание	ДЧ-И (Г-п; Г-ч)
3	Путь (пути) движения внутри здания (в т.ч. пути эвакуации)	ДЧ-И (К; О-в; О-н; Г-п; Г-ч)
4	Зона целевого назначения здания (целевого посещения объекта)	ДУ (О-н; Г-ч)
5	Санитарно-гигиенические помещения	ДЧ-И (К; О-н; Г-п; Г-ч)
6	Система информации и связи (на всех зонах)	ДЧ-И (К; О-в; О-н; Г-ч)
7	Пути движения к объекту (от остановки транспорта)	

** Указывается: ДП-В – доступно полностью всем; ДП-И (К, О, С, Г, У) – доступно полностью избирательно (указать категории инвалидов); ДЧ-В – доступно частично всем; ДЧ-И (К, О, С, Г, У) – доступно частично избирательно (указать категории инвалидов); ДУ – доступно условно, ВНД – временно недоступно.

3.5. Итоговое заключение о состоянии доступности ОСИ: ДЧ-И (О-в; О-н; Г-ч)

4. Управленческое решение

4.1. Рекомендации по адаптации основных структурных элементов объекта

№ п/п	Основные структурно-функциональные зоны объекта	Рекомендации по адаптации объекта (вид работы)***
1	Территория, прилегающая к зданию (участок)	ТР; КР; стр.
2	Вход (входы) в здание	КР; стр; ИРсТСР
3	Путь (пути) движения внутри здания (в т.ч. пути эвакуации)	КР; ТР; ИРсТСР; стр.
4	Зона целевого назначения здания (целевого посещения объекта)	ИРсТСР
5	Санитарно-гигиенические помещения	ИРсТСР; стр.
6	Система информации на объекте (на всех зонах)	ИРсТСР
7	Пути движения к объекту (от остановки транспорта)	ТР; КР; стр.
8	Все зоны и участки	ТР; КР; ИРсТСР; стр.

*** Указывается один из вариантов (вид работ): не нуждается; ремонт (текущий, капитальный); индивидуальное решение с ТСР; технические решение невозможны – организация альтернативной формы обслуживания.

4.2. Период проведения работ: в соответствии с планом работ

в рамках исполнения Государственной программы «Доступная среда на 2011–2025 гг.»

(указывается наименование документа: программы, плана)

4.3. Ожидаемый результат (по состоянию доступности) после выполнения работ по адаптации ДП-В

ДП, ДЧ, ДУ, ДП-В, ДП-И, ДЧ-В, ДЧ-И

Оценка результата исполнения программы, плана (по состоянию доступности) _____

4.4. Для принятия решения требуется:

4.4.1. Согласование с КРО ВОИ г.Красноярск, Председатель Г.В. Зименко

4.4.2. Разработка проектно-сметной документации на виды работ по адаптации объекта, требующие соответствующих расчетов.

Имеется заключение уполномоченной организации о состоянии доступности объекта (наименование документа и выдавшей его организации, дата), прилагается _____

4.5. Информация размещена (обновлена) на Карте доступности субъекта Российской Федерации
дата _____

(наименование сайта, портала)

5. Особые отметки

Паспорт сформирован на основании:

1. Анкеты № 3-к/2018 (информации об объекте) от 16 сентября 2018 года.
2. Акта обследования объекта: № 3-к/2018 от 16 сентября 2018 года.
3. Решения Рабочей группы: Протокол № 1 от 27 сентября 2018 года

УТВЕРЖДАЮ
Генеральный директор КГАУК КСК
«Дворец Труда и Согласия им. А.Н. Кузнецова»

В.И. Елизова

«16» сентября 2018 г.

АНКЕТА № 3-к/2018
(информация об объекте социальной инфраструктуры)
К ПАСПОРТУ ДОСТУПНОСТИ ОСИ № 3-к/2018

1. Общие сведения об объекте

- 1.1. Наименование (вид) объекта нежилое здание (учреждение культуры)
- 1.2. Полный почтовый адрес объекта 660112 Россия, Красноярский край, г. Красноярск, пр-т Metallургов, д. 22 пом. 93, 94
- 1.3. Сведения о размещении объекта: (кадастровый номер здания 24:50:0400086:522):
– часть здания 1-й этаж кадастровый номер 24:50:0400086:5329; 2-й этаж 24:50:0400086:5331
– наличие земельного участка –; дата внесения в гос. кадастр 20.09.2013 г.
- 1.4. Год постройки здания 1978, последнего капитального ремонта –
- 1.5. Дата плановых ремонтных работ: текущего по плану, капитального по плану

Сведения об организации, расположенной на объекте:

- 1.6. Название организации (учреждения), (полное юридическое наименование – согласно Уставу, краткое наименование) Краевое государственное автономное учреждение культуры культурно-социальный комплекс «Дворец Труда и Согласия им. А.Н. Кузнецова»; КГАУК КСК «Дворец Труда и Согласия им. А.Н. Кузнецова»
- 1.7. Юридический адрес организации 660112, Россия Красноярский край, г. Красноярск, пр-т Metallургов, д. 22 пом. 93, 94 тел. +7(391)2245611, e-mail: kskdts@mail.ru
- 1.8. Основание для пользования объектом (опер. управление, аренда, собственность) Собственность, № 24-24/001-24/001/026/2015-9474/2 от 24.04.2015, Субъект Российской Федерации – Красноярский край; Оперативное управление № 24-24/001-24/001/019/2015-1723/1 от 04.06.2015 г.
- 1.9. Форма собственности Государственная
- 1.10. Территориальная принадлежность категория земель: Красноярский край г.Красноярск
- 1.11. Вышестоящая организация Министерство культуры Красноярского края
- 1.12. Адрес вышестоящей организации, другие координаты 660009, Россия, Красноярский край, г. Красноярск ул. Ленина, 123А тел. +7(391)2112701 krayuk@krsn.ru

2. Характеристика деятельности организации на объекте

(по обслуживанию населения)

- 2.1. Сфера деятельности Культура
- 2.2. Виды оказываемых услуг: деятельность учреждений культуры и искусства (ОКВЭД 90.04.3 деятельность учреждений клубного типа: клубов, дворцов и домов культуры, домов народного творчества)
- 2.3. Форма оказания услуг: на объекте
- 2.4. Категории обслуживаемого населения по возрасту: (дети, взрослые трудоспособного возраста, пожилые, все возрастные категории) все возрастные категории
- 2.5. Категории обслуживаемых инвалидов: инвалиды передвигающиеся на коляске, инвалиды с нарушениями опорно-двигательного аппарата; нарушениями зрения, нарушениями слуха все категории инвалидов при наличии сопровождающего
- 2.6. Плановая мощность в день: сотрудников 50 чел., посетители 200 чел. Всего 250 чел.
- 2.7. Участие в исполнении ИПР инвалида, ребенка – инвалида (да, нет) нет

3. Состояние доступности объекта

3.1. Путь следования к объекту пассажирским транспортом

(описать маршрут движения с использованием пассажирского транспорта)

рейсовые автобусы до остановки «Дворец Труда ул. Тельмана» № 20, 51, 58, 71, 88, 91, 94
троллейбус № 7, 15; до остановки «Дворец Труда пр. Metallургов» № 23, 61, 65, 77, 98

наличие адаптированного пассажирского транспорта к объекту (да, нет) нет

3.2. Путь к объекту от ближайшей остановки пассажирского транспорта:

3.2.1 расстояние до объекта от остановки транспорта 400 метров

3.2.2 время движения (пешком) 4 минуты

3.2.3 наличие выделенного от проезжей части пешеходного пути (да, нет) нет

3.2.4 Перекрестки: (нерегулируемые; регулируемые, со звуковой сигнализацией, таймером; нет) нет

«Metallургов–Тельмана» – регулируемый, звуковой (очень плохо слышно)

3.2.5 Информация на пути следования к объекту: (акустическая, тактильная, визуальная) нет

3.2.6 Перепады высоты на пути: есть, нет (описать) рельеф местности с перепадами (наличие лестницы) высот, препятствия составляют: наличие бортовых камней (бордюр, поребрик) и неровности асфальтобетонного покрытия

Их обустройство для инвалидов на коляске: да, нет нет

3.3. Вариант организации доступности ОСИ (формы обслуживания)* с учетом СП 59.13330.2016

№ п/п	Категория инвалидов (вид нарушения)	Вариант организации доступности объекта (формы обслуживания)*
1	Все категории инвалидов и МГН	ДУ
	в том числе инвалиды:	
2	Передвигающиеся на креслах-колясках	ВНД
3	с нарушениями опорно-двигательного аппарата	ДУ
4	с нарушениями зрения	ВНД
5	с нарушениями слуха	Б
6	с нарушениями умственного развития	ДУ

* Указывается один из вариантов: «А» – доступность всех зон и помещений – универсальная, «Б» – доступны специально выделенные участки и помещения, «ДУ» – доступность условная: дополнительная помощь сотрудника, услуги на дому, дистанционно, «ВНД» – не организована доступность.

4. Управленческое решение (предложения по адаптации основных структурных элементов объекта)

№ п/п	Основные структурно-функциональные зоны объекта	Рекомендации по адаптации объекта (вид работы)*
1	Территория, прилегающая к зданию (участок)	ТР; КР; стр.
2	Вход (входы) в здание	КР; стр; ИРсТСП
3	Путь (пути) движения внутри здания (в т.ч. пути эвакуации)	КР; ТР; ИРсТСП; стр.
4	Зона целевого назначения (целевого посещения объекта)	ИРсТСП
5	Санитарно-гигиенические помещения	ИРсТСП; стр.
6	Система информации на объекте (на всех зонах)	ИРсТСП
7	Пути движения к объекту (от остановки транспорта)	ТР; КР; стр.
8	Все зоны и участки	ТР; КР; стр; ИРсТСП

* Указывается один из вариантов (видов работ): не нуждается; ремонт (текущий, капитальный); индивидуальное решение с ТСП; технические решения невозможны – организация альтернативной формы обслуживания.

Размещение информации на Карте доступности субъекта РФ согласовано

(подпись, Ф.И.О., должность; координаты для связи уполномоченного представителя объекта)



Генеральный директор КГАУК КСК
«Дворец Труда и Согласия им. А.Н. Кузнецова»

В.И. Елизова

« 16 » сентября 2018 г.

**АКТ ОБСЛЕДОВАНИЯ № 3-к/2018
объекта социальной инфраструктуры (ОСИ)
к паспорту доступности ОСИ 3-к/2018**

1. Общие сведения об объекте

- 1.1. Наименование (вид) объекта нежилое здание (учреждение культуры)
- 1.2. Полный почтовый адрес объекта 660112 Россия, Красноярский край, г. Красноярск, пр-т Metallургов, д. 22 пом. 93, 94
- 1.3. Сведения о размещении объекта: (кадастровый номер здания 24:50:0400086:522):
– часть здания 1-й этаж кадастровый номер 24:50:0400086:5329; 2-й этаж 24:50:0400086:5331
– наличие земельного участка –; дата внесения в гос. кадастр 20.09.2013 г.
- 1.4. Год постройки здания 1978, последнего капитального ремонта –
- 1.5. Дата плановых ремонтных работ: текущего по плану, капитального по плану
- 1.6. Название организации (полное юридическое наименование – согласно Уставу, краткое наименование) Краевое государственное автономное учреждение культуры культурно-социальный комплекс «Дворец Труда и Согласия им. А.Н. Кузнецова»; КГАУК КСК «Дворец Труда и Согласия им. А.Н. Кузнецова»
- 1.7. Юридический адрес организации 660112, Россия Красноярский край, г. Красноярск, пр-т Metallургов, д.22 пом.93,94 тел. +7(391)2245611, e-mail: kskdts@mail.ru

2. Характеристика деятельности организации на объекте

Дополнительная информация Организация работ творческих коллективов, лабораторий, студий, клубов и кружков. Организация и проведение концертов, театрализованных представлений, смотров, фестивалей, конкурсов, выставок, художественных народных праздников, игровых развлекательных программ, иных культурно-досуговых мероприятий. Организация и проведение культурно-просветительских мероприятий. Изучение, обобщение и распространение опыта культурно-массовой работы. Оказание консультативной, методической и организационно-творческой помощи учреждениям культуры Красноярского края в подготовке и проведении культурно-досуговых мероприятий, работа с инвалидами, национальными коллективами.

3. Состояние доступности объекта

- 3.1. Путь следования к объекту пассажирским транспортом**
рейсовые автобусы до остановки «Дворец Труда ул. Тельмана» № 20, 51, 58, 71, 88, 91, 94
троллейбус № 7, 15; до остановки «Дворец Труда пр. Metallургов» № 23, 61, 65, 77, 98
наличие адаптированного пассажирского транспорта к объекту (да, нет) нет
- 3.2. Путь к объекту от ближайшей остановки пассажирского транспорта:**
- 3.2.1 расстояние до объекта от остановки транспорта 400 м
- 3.2.2 время движения (пешком) 4 минуты
- 3.2.3 наличие выделенного от проезжей части пешеходного пути (да, нет) нет
- 3.2.4 Перекрестки: «Metallургов–Тельмана» – регулируемый, звуковой – очень плохо слышно
- 3.2.5 Информация на пути следования к объекту: (акустическая, тактильная, визуальная) нет
- 3.2.6 Перепады высоты на пути: есть, нет (описать) рельеф местности с перепадами (наличие лестницы) высот, препятствия составляют: наличие бортовых камней (бордюр, поребрик) и неровности асфальтобетонного покрытия. Обустройство для инвалидов – нет

3.3. Организация доступности объекта для инвалидов – форма обслуживания

№ п/п	Категория инвалидов (вид нарушения)	Вариант организации доступности объекта (формы обслуживания)*
1	Все категории инвалидов и МГН в том числе инвалиды:	ДУ
2	Передвигающиеся на креслах-колясках	ВНД
3	с нарушениями опорно-двигательного аппарата	ДУ
4	с нарушениями зрения	ВНД
5	с нарушениями слуха	Б
6	с нарушениями умственного развития	ДУ

* Указывается один из вариантов: «А» – доступность всех зон и помещений – универсальная, «Б» – доступны специально выделенные участки и помещения, «ДУ» – доступность условная: дополнительная помощь сотрудника, услуги на дому, дистанционно, «ВНД» – не организована доступность.

с учетом СП 59.13330.2016

3.4. Состояние доступности основных структурно-функциональных зон

№ п/п	Основные структурно-функциональные зоны	Состояние доступности, в том числе для основных категорий инвалидов**	Приложение № 8	
			№ на плане	№ фото
1	Территория, прилегающая к зданию (участок)	ДЧ-И (О-в; Г-п; Г-ч)		с 1-1 по 1-28
2	Вход (входы) в здание	ДЧ-И (Г-п; Г-ч)		с 2-1 по 2-8 1-22; 1-24; 1-6
3	Путь (пути) движения внутри здания (в т.ч. пути эвакуации)	ДЧ-И (К; О-в; О-н; Г-п; Г-ч)		с 3-1 по 3-4 см. п. 2.4; 2.5
4	Зона целевого назначения здания (целевого посещения объекта)	ДУ (О-н; Г-ч)		с 4-1 по 4-7
5	Санитарно-гигиенические помещения	ДЧ-И (К; О-н; Г-п; Г-ч)		с 5-1 по 5-9
6	Система информации и связи (на всех зонах)	ДЧ-И (К; О-в; О-н; Г-ч)		6-1 по 6-9 5-6
7	Пути движения к объекту (от остановки транспорта)	ДЧ-И (О-в; Г-ч; С-ч)		с 1-1г по 1-6г с 1-1м по 1-12м

** Указывается: ДП-В – доступно полностью всем; ДП-И (К, О, С, Г, У) – доступно полностью избирательно (указать категории инвалидов); ДЧ-В – доступно частично всем; ДЧ-И (К, О, С, Г, У) – доступно частично избирательно (указать категории инвалидов); ДУ – доступно условно, ВНД – временно недоступно.

3.5. Итоговое заключение о состоянии доступности ОСИ: ДЧ-И (О-в; О-н; Г-ч)

4. Управленческое решение

4.1. Рекомендации по адаптации основных структурных элементов объекта

№ п/п	Основные структурно-функциональные зоны объекта	Рекомендации по адаптации объекта (вид работы)***
1	Территория, прилегающая к зданию (участок)	ТР; КР; стр.
2	Вход (входы) в здание	КР; стр; ИРсТСР
3	Путь (пути) движения внутри здания (в т.ч. пути эвакуации)	КР; ТР; ИРсТСР; стр.
4	Зона целевого назначения здания (целевого посещения объекта)	ИРсТСР
5	Санитарно-гигиенические помещения	ИРсТСР; стр.
6	Система информации на объекте (на всех зонах)	ТРсТСР
7	Пути движения к объекту (от остановки транспорта)	ТР; КР; стр.
8	Все зоны и участки	ТР; КР; стр; ИРсТСР

*** Указывается один из вариантов (вид работ): не нуждается; ремонт (текущий, капитальный); индивидуальное решение с ТСР; технические решение невозможны – организация альтернативной формы обслуживания.

4.2. Период проведения работ: в соответствии с планом работ

в рамках исполнения Государственной программы «Доступная среда на 2011–2025 гг.»

(указывается наименование документа: программы, плана)

4.3. Ожидаемый результат (по состоянию доступности) после выполнения работ по адаптации ДП-В

ДП, ДЧ, ДУ, ДП-В, ДП-И, ДЧ-В, ДЧ-И

Оценка результата исполнения программы, плана (по состоянию доступности) _____

4.4. Для принятия решения требуется, не требуется (нужное подчеркнуть):

4.4.1. согласование на Комиссии по оценке соответствия требованиям действующего

законодательства объектов инженерной, транспортной и социальной инфраструктуры

Председатель Генеральный директор КГАУК КСК «Дворец Труда и Согласия им. А.Н. Кузнецова»
В.И. Елизова

4.4.2. согласование работ с надзорными органами (в сфере проектирования и строительства, архитектуры, охраны памятников, другое – указать) _____

4.4.3. разработка проектно-сметной документации на виды работ по адаптации объекта, требующие соответствующих расчетов

4.4.4. согласование с КРО ВОИ г. Красноярск. Председатель Г.В. Зименко

4.4.6. другое _____

Имеется заключение уполномоченной организации о состоянии доступности объекта (наименование документа и выдавшей его организации, дата), прилагается

4.7. Информация может быть размещена (обновлена) на Карте доступности субъекта РФ

(наименование сайта, портала)

5. Особые отметки

ПРИЛОЖЕНИЯ:

Результаты обследования:

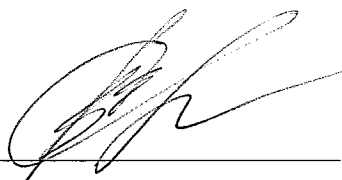
- | | |
|--|----------------|
| 1. Территории, прилегающей к объекту | на <u>4</u> л. |
| 2. Входа (входов) в здание | на <u>3</u> л. |
| 3. Путей движения в здании | на <u>4</u> л. |
| 4. Зоны целевого назначения объекта | на <u>5</u> л. |
| 5. Санитарно-гигиенических помещений | на <u>2</u> л. |
| 6. Системы информации (и связи) на объекте | на <u>3</u> л. |
| 7. Адресная программа адаптации объекта | на <u>7</u> л. |

Результаты фотофиксации на объекте на 15 л.

Средства измерения и фотофиксации на 1 л.

Руководитель рабочей группы:

Генеральный директор КГАУК КСК
«Дворец Труда и Согласия им. А.Н. Кузнецова»
В.И. Елизова _____



Члены рабочей группы:

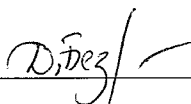
Дубенчак Людмила Константиновна
Заместитель генерального директора
по административно-хозяйственной части и ремонту _____



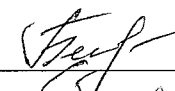
Кайзер Юлия Александровна,
эксперт ВОИ СДС «Мир, доступный для всех» _____



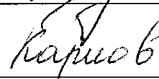
Безуглов Денис Александрович
Эксперт _____



Белогур О.Н. _____



Карпов Е.В. _____



I Результаты обследования:

1. Территории, прилегающей к зданию (участка)

КГАУК КСК «Дворец Труда и Согласия им. А.Н. Кузнецова» (клубная часть)

Наименование объекта, адрес

№ п/п	Наименование функционально-планировочного элемента	Выявленные нарушения и замечания			Работы по адаптации объектов	
		№ фото	Содержание	Значимо для инвалида	Содержание	Виды работ
1.1	Вход (входы) на территорию	с 1-1т по 1-6т 1-7т/м 1-8т/м с 1-1м по 1-12м	<p>1. Ближайший остановочный комплекс (ост. ул. Тельмана) не оборудован и труднодоступен для МГН: отсутствует линия безопасности на расстоянии 420 мм от края бордюра (ост. Тельмана), поверхность тротуара выполнена из асфальто-бетонного покрытия неровная имеет препятствия и трещины.</p> <p>2. На остановках отсутствует схема движения инвалидов от стоянки / к стоянке общественного транспорта до/от доступного входа на объект организации. 3. Расписание и маршруты движения общественного транспорта не установлены.</p> <p>4. Не соблюдены требования к скамье на остановочном пункте (ул. Тельмана).</p> <p>5. На остановочном пункте (пр.Металлургов) отсутствует скамья и защитное ограждение.</p> <p>6. При пересечении пешеходных путей транспортными средствами не предусмотрены элементы заблаговременного предупреждения водителей о местах перехода.</p> <p>7. Вход на территорию не оборудован доступными для МГН элементами информации.</p> <p>8. На перекрестке установлен звуковой светофор с очень тихим сигналом.</p> <p>9. Не соблюдена высота бордюра по краям пешеходного пути.</p>	ВСЕ	<p>1. Обеспечить непрерывную связь пешеходных и транспортных коммуникаций от остановочного пункта общественного транспорта.</p> <p>2. Оборудовать системой средств информационной поддержки и навигации на всех путях движения, доступных для МГН.</p> <p>3. Перепады высот оборудовать бордюрами пандусами/съездами.</p> <p>4. При пересечении пешеходных и транспортных путей, обустроить дорожное полотно элементами предупреждения водителей. (дорожными знаками 5.19.1 и 5.19.2 ПДД «Пешеходный переход»).</p> <p>5. Высоту бортовых камней (бордюров) по краям пешеходных путей на участке вдоль газонов и озелененных площадок следует принимать не менее 0,05 м.</p> <p>6. Установить на остановках схему движения инвалидов от стоянки/к стоянке общественного транспорта до/от доступного входа на объект организации.</p> <p>7. Установить на остановках расписание и маршруты движения общественного транспорта.</p> <p>8. Оборудовать остановочный пункт (пр. Металлургов) скамьей и защитным ограждением.</p> <p>9. Обеспечить ровное пешеходное покрытие без препятствий и трещин.</p> <p>10. Отрегулировать громкость звука светофора на перекрестках</p>	ТР стр
1.2	Путь (пути) движения на территории	с 1-9 по 1-24 1-28	<p>1. Пешеходные пути не имеют непрерывную связь с транспортными, пешеходными коммуникациями. Не обеспечены условия беспрепятственного, безопасного доступа к зданию.</p> <p>2. Не обеспечена система средств информационной поддержки и навигации.</p> <p>3. Отсутствуют тактильно-контрастные указатели, выполняющие функцию предупреждения.</p> <p>4. Покрытие путей движения частично не ровное, создающее вибрацию, из рыхлых материалов. Не обеспечен продольный коэффициент сцепления с дорогой.</p> <p>5. Не оборудованы места отдыха.</p> <p>6. Не обеспечен минимальный уровень освещенности путей движения.</p>	КОС	<p>1. Обеспечить условия беспрепятственного, безопасного и удобного передвижения МГН по участку к доступному входу в здание с учетом требований СП 42.13330 (с изменениями №1 утв. Приказом Минстроя от 15.08.2018 г. № 520/пр).</p> <p>2. На основных путях движения людей следует предусмотреть не менее чем через 100 – 150 м места отдыха, доступные для МГН, оборудованные навесами, скамьями с опорой для спины и подлокотником, указателями, светильниками и т.п.</p> <p>3. Места отдыха выполнить в виде архитектурных акцентов, входящих в общую информационную систему маршрута.</p> <p>Обеспечить доступную информацию для инвалидов о порядке ор-</p>	ТР стр

			<p>7. Места пересечения пешеходных и транспортных путей не обозначены дорожной разметкой.</p>		<p>ганизации доступности объекта и предоставляемых услуг, а также порядка оказания (получения) помощи на объекте. Разместить данную информацию на сайте, в индивидуальных памятках, на стенде.</p> <p>4. Принять минимальный уровень освещенности 20 лк.</p> <p>5. Устройства и оборудование (почтовые ящики, укрытия таксофонов, информационные щиты и т.п.), разместить на стенах зданий, сооружений или на отдельных конструкциях.</p> <p>6. Обустроить непрерывный пешеходный путь от остановки транспорта до объекта. Покрытие пешеходных дорожек, тротуаров, обеспечить из твердых материалов, ровное, не создающее вибрацию при движении. Поверхность путей движения должна обеспечивать продольный коэффициент сцепления 0,6-0,75 кН/кН, в условиях сырой погоды и отрицательных температур – не менее 0,4 кН/кН. В случае применения покрытия из бетонных плит или брусчатки толщина швов между элементами покрытия не должна превышать 0,01 м.</p> <p>7. Разместить тактильно-контрастные указатели, выполняющие функцию предупреждения на покрытии пешеходных путей, на расстоянии 0,8–0,9 м до объекта, информации (мнемосхемы) или начала опасного участка (перепада высот), изменения направления движения, входа/выхода на территорию объекта. Глубина предупреждающего указателя должна быть в пределах 0,5–0,6 м и входить в общее нормируемое расстояние до препятствия. Указатель должен заканчиваться до препятствия на расстоянии 0,3 м. Указатели должны иметь высоту рифов 5 мм. (п. 4.1.10 СП 59.13330.2012, п. 5.1.10 СП 59.13330.2016 и ГОСТ Р 52875-2007). С этой целью выполнить монтаж тактильной уличной плитки, выполненной из бетона, габаритный размер плитки 500х500 мм.</p> <p>8. Разместить вдоль пешеходных дорожек направляющую тактильно-контрастную разметку – безопасную полосу движения для инвалидов с нарушением зрения, выполняющую функцию указателя направления движения. С этой целью выполнить монтаж тактильных индикаторов в виде полосы, состоящей из 3-х направляющих индикаторов шириной 0,15–0,2 м. Материал – нержавеющая сталь, ПВХ, полиуретан, холодный пластик.</p> <p>(Таблица Б.1 СП 136.13330.2012 (09.09.2016 Изменения № 1).</p>
--	--	--	---	--	---

					9. В местах изменения высот поверхностей пешеходных путей выполнить их плавным понижением с уклоном не более 1:20 (5 %) или обустроить съездами (п. 5.1.8 СП 59.13330.2016) (фото 1-17 по 1-20).	
1.3	Лестница	1-9м 1-10м 1-11м 1-9 1-14	1. Лестница на территории не дублируется пандусом. 2. Отсутствуют поручни. 3. Ступени лестницы не одинаковые по высоте. 4. Ступени лестницы не имеют противоскользящее покрытие. 5. Краевые ступени лестничных маршей не выделены цветом или фактурой. 6. Разрушение лестницы около ост. пр. Metallургов. 7. Лестница со стороны ул. Воронова не дублируется пандусом, площадка перед ней покрыта растительностью.	КОС	1. Для внешней лестницы на перепадах рельефа ширину проступей следует принять от 0,35 до 0,4 м (иликратно этим значениям), высоту подступенка – от 0,12 до 0,15 м. Все ступени лестниц в пределах одного марша сделать одинаковыми по форме, по размерам ширины проступи и высоты подъема ступеней. 2. Краевые ступени выделить цветом или фактурой. 3. Лестницу продублировать пандусом. 4. Установить поручни в т.ч. разделительные. 5. Восстановить разрушенную лестницу, создающую опасность на пути движения от ост. Metallургов. 6. Ремонт лестницы со стороны ул. Воронова, учитывая установку пандуса и исключение растительности на путях движения.	КР стр
1.4	Пандус	–	–	–	–	–
1.5	Автостоянка и парковка	1-26 1-27 1-23 1-16	1. Нет выделенных мест для парковки инвалидов. 2. Место стоянки не оборудовано знаками, отсутствует дорожная разметка. 3. Отсутствует понижение бордюрного камня для проезда кресла-коляски.	Все	1. Вблизи входа в здание, но не далее 50 м выделить 10 % машиномест (но не менее одного места) для людей с инвалидностью, в том числе машино-мест для транспортных средств инвалидов, передвигающихся на кресле-коляске 6х3,6 м. 2. Обозначить дорожной разметкой и дорожными знаками, выполняемыми на вертикальной поверхности (стене, стойке, т.п.) на высоте от 1,5 до 2,0 м. 3. Обеспечить доступный пешеходный подход к основным пешеходным коммуникациям, в том числе для людей, передвигающихся в кресле-коляске. 4. Понизить бордюрный камень.	стр

II Заключение по зоне:

Наименование структурно-функциональной зоны	Состояние доступности* (к пункту 3.4 Акта обследования ОСИ)	Приложение № 8		Рекомендации по адаптации (вид работы)** к пункту 4.1 Акта обследования ОСИ
		№ на плане	№ фото	
Территория, прилегающая к зданию	ДЧ-И (О-в; Г-п; Г-ч)		с 1-1т по 1-6т с 1-1м по 1-12м с 1-1 по 1-28	ТР, КР, стр

* Указывается: ДП-В – доступно полностью всем; ДП-И (К, О, С, Г) – доступно полностью избирательно (указать категории инвалидов); ДЧ-В – доступно частично всем; ДЧ-И (К, О, С, Г) – доступно частично избирательно (указать категории инвалидов); ДУ – доступно условно, ВНД – недоступно.

Комментарий к заключению: Невозможно беспрепятственное, безопасное и удобное передвижение МГН по территории к зданию. Необходимо определить территорию – по подведомственности и уведомить ответственную организацию (по балансовой принадлежности) об обеспечении условий доступности для инвалидов и МГН в рамках осуществления Государственной программы «Доступная среда на 2011–2025 гг., утвержденной Постановлением Правительства РФ № 1297 от 1 декабря 2015 года. «О внесении изменений в государственную программу «Доступная среда» на 2011–2020 годы» Постановление от 30 марта 2018 года № 352.

Обозначить каждое выделяемое машино-место дорожной разметкой и, кроме того, на участке около здания дорожными знаками, принятыми ГОСТ Р 52289 -2004 и ПДД, выполняемым на вертикальной поверхности (стене, стойке и т.п.) на высоте от 1,5 до 2,0 м (п. 4.2.1 СП 59.13330.2012 и п. 5.2.1 СП 59.13330.2016).

На автостоянке установить информационное табло с номером телефона ответственного сотрудника при необходимости получения помощи для преодоления барьеров.

I Результаты обследования:**2. Входа (входов) в здание**КГАУК КСК «Дворец Труда и Согласия им. А.Н. Кузнецова» (клубная часть)

Наименование объекта, адрес

№ п/п	Наименование функционально-планировочного элемента	Выявленные нарушения и замечания			Работы по адаптации объектов	
		№ фото	Содержание	Значимо для инвалида	Содержание	Виды работ
21	Лестница (наружная)	2-1 2-2 1-22 1-24	1. Не соответствует высота и глубина проступей; Применение в пределах одного марша ступеней различных по высоте и ширине не допускается. 2. Отсутствуют разделительные поручни. 3. Не дублируется пандусом. 4. Перед внешней лестницей отсутствуют предупредительные тактильно-контрастные указатели.	КОС	1. Привести в соответствие глубину, высоту проступей (допустимо от 0,28 до 0,35 м). Подступенки должны иметь высоту 0,15 м (допустимо от 0,13 до 0,17 м). 2. Установить разделительные и опорные поручни, соответствующие техническим требованиям к опорным стационарным устройствам. 3. Установить предупреждающую тактильно-контрастную разметку на расстоянии 0,3 м от внешнего края проступи. 4. Проектные работы. 5. Установить пандус или подъемное устройство.	КР стр
2.2	Пандус (наружный)	1-24	Отсутствие пандуса или подъемного устройства.	КО	1. Проектные работы; 2. Установить пандус или подъемное устройство.	КР стр
2.3	Входная площадка (перед дверью)	1-26 2-1 2-3 2-4	1. Отсутствие водоотвода и, в зависимости от местных климатических условий, подогрева поверхности покрытия маршей лестницы и пандуса (при его устройстве). 2. Лестница и входная площадка оборудована навесом. Навес не полностью закрывает входную площадку, не способствует безопасному и комфортному передвижению по ней инвалидов, и не дает возможность инвалиду отдохнуть перед входом в здание. 3. Не установлены тактильно-контрастные указатели. 4. Не установлены дренажные решетки.	КОС	1. Учесть материал поверхности покрытий – твердый, не допускающий скольжения при намокании. 2. При невозможности изменения размеров навеса, оборудовать организованным водоотводом (п. 5.1.3 СП 59.13330.2012 и п. 6.1.4 СП 59.13330.2016). 3. Разместить на поверхности покрытия входной площадки тактильно-контрастные указатели, выполняющие функцию предупреждения, на расстоянии 0,8-0,9 м до препятствия, доступного входа, начала опасного участка, перед внешней лестницей и т.п. (входной двери). Глубина предупреждающего указателя должна быть в пределах 0,5–0,6 м и входить в общее нормируемое расстояние до препятствия. Указатель должен заканчиваться до препятствия на расстоянии 0,3 м. Указатели должны иметь высоту рифов 5 мм (п. 5.1.10 СП 59.13330.2016 и п. 4.1.10 СП 59.13330.2012). 4. Установить дренажные и водосборные решетки на одном уровне с поверхностью покрытия пола (п. 5.1.7 СП 59.13330.2012) либо установить противоскользящее покрытие антикаблук. При установке таких решеток непосредственно перед входом в здание они должны заканчиваться перед предупреждающим тактильно-	Стр ИРСТ СР

					контрастным указателем, который обустраивается на расстоянии 0,9 м от навесной двери и 0,3 м перед раздвижной дверью (п. 6.1.8 СП 59.13330.2016). Ширина просветов ячеек дренажных решеток не должна превышать 0,013 м, а длина 0,015 м. Предпочтительно применение решеток с ромбовидными или квадратными ячейками. Диаметр круглых ячеек не должен превышать 0,018 м (п. 5.1.7 СП 59.13330.2012).	
2.4	Дверь (входная)	2-1 2-3 2-4 2-5 2-6 2-8	1. Отсутствие контрастной маркировки на стеклянных поверхностях. 2. Отсутствие кнопки вызова персонала. 3. Отсутствие ручки нажимного действия или С-П – образной формы на двери из помещения. А ручка с С-образной формой на входной двери – подходит по нормативу, но прилагаемые усилия для открывания двери не позволяют инвалиду управлять ей одной рукой. (п. 6.4.3 СП 59.13330.2016). 4. Наличие внутреннего порога (0,03 м). При соответствии снаружи – 0,014 м. 5. Ширина одной створки «в свету» 0,7 м (при нормативе – 0,9 м). 6. Отсутствие информационной таблички.	КОС	1. Установка контрастной маркировки и знака (символ), указывающего на доступность; 2. Установить информационную рельефную табличку о доступности входа для инвалидов на высоте не менее 1,5 м (п.п. 6.1.7, 6.5.1, 6.5.4 СП 59.13330.2016 и п.п. 5.1.6, 5.5.4 СП 59.13330.2012) с информацией о названии организации и указанием времени оказания услуг (приемных часов) с использованием рельефных знаков и символов, а также рельефно-точечного шрифта Брайля (п. 6.5.9 СП 13330.2016). 3. Установить антивандальную кнопку вызова персонала. Обозначить кнопку вызова тактильной пиктограммой со знаком «Инвалид» и стилизованным звонком в углу. Приемник сигнала помощи и усилитель сигнала необходимо расположить в зоне вахты (наблюдательный пункт), для того чтобы принимать сигнал со всех кнопок, которыми оборудуются адаптируемые зоны на объекте. 4. Устранить дверной порог, учитывая требования п. 5.1.4 СП 59.13330.2012, в соответствии с которым высота каждого элемента порога не должна превышать 0,014 м. 5. Установить доводчик (с усилием 19,5 Нм), обеспечивающим задержку автоматического закрывания продолжительностью не менее 5 сек. 6. При возможном проектировании, входные двери, доступные для входа инвалидов и МГН, следует проектировать автоматическими, ручными или механическими. Они должны быть хорошо опознаваемыми и иметь знак, указывающий на доступность.	ИРС ТСР КР
2.5	Тамбур	2-7 2-8 2-9 2-12	1. Отсутствие дренажных и водосборных решеток, грязезащитное покрытие не закреплено. 2. Высота порога превышает допустимую в 1,4 см (3 см). 3. Не соответствие глубины тамбура – 2,1 м при нормативе – не менее 2,45 м. 4. Не обеспечено минимальное свободное пространство при последовательном открывании дверей не менее 1,4 м.	КОС	1. Установить и закрепить грязезащитное покрытие прочно к поверхности пола тамбура либо установить дренажные и водосборные решетки, в полу тамбура в уровне с поверхностью покрытия пола. Ширина просветов их ячеек не должна превышать 0,013 м, а длина 0,015 м. Предпочтительно применение решеток с ромбовидными или квадратными ячейками. Диаметр круглых ячеек не должен превышать 0,018 м (п.5.1.7 СП 59.13330.2012).	ИРС ТСР

2.6	Контрольно-пропускные устройства	2-8	1. Отсутствуют контрольно – пропускные устройства.	Все	1. При устройстве контроля на входе следует применить контрольно-пропускные устройства и турникеты шириной в свету не менее 0,95 м, приспособленные для пропуска инвалидов на креслах-колясках; 2. Дополнительно к турникетам следует предусмотреть боковой проход для обеспечения эвакуации инвалидов на креслах-колясках и других категорий МГН.	стр
-----	----------------------------------	-----	--	-----	---	-----

II Заключение по зоне:

Наименование структурно-функциональной зоны	Состояние доступности* (к пункту 3.4 Акта обследования ОСИ)	Приложение № 8		Рекомендации по адаптации (вид работы)** к пункту 4.1 Акта обследования ОСИ
		№ на плане	№ фото	
Вход в здание	ДЧ-И (Г-ч; Г-п)		с 2-1 по 2-8 1-22; 1-24; 1-26	КР, стр, ИРсТСР

* Указывается: **ДП-В** – доступно полностью всем; **ДП-И** (К, О, С, Г, У) – доступно полностью избирательно (указать категории инвалидов); **ДЧ-В** – доступно частично всем; **ДЧ-И** (К, О, С, Г, У) – доступно частично избирательно (указать категории инвалидов); **ДУ** – доступно условно, **ВНД** – недоступно.

**указывается один из вариантов: не нуждается; ремонт (текущий, капитальный); индивидуальное решение с ТСР; технические решения невозможны – организация альтернативной формы обслуживания

Комментарий к заключению: В общественном здании (сооружении) должен быть минимум один вход, доступный для МГН, с поверхности земли и из каждого доступного для МГН подземного или наземного уровня, соединенного с этим зданием. Устройство поручней в соответствии с правилами ГОСТ Р 51261-99 «Устройства опорные стационарные реабилитационные. Типы и технические требования».

Контрастную маркировку допускается заменять декоративными рисунками или фирменными знаками, узорами и т.п. той же яркости.

При расчетной ширине марша лестницы 4,0 м и более следует предусматривать дополнительные разделительные поручни.

Целесообразно применение автоматических распашных или раздвижных дверей, если они применяются дополнительно к эвакуационным. На путях эвакуации раздвижные двери применяются при условии соблюдения противопожарных требований.

Обеспечить допуск собаки-проводника при наличии документа, подтверждающего ее специальное обучение и выдаваемого по форме и в порядке, утвержденном Приказом Минтруда России от 22.06.2015 № 386н «Об утверждении формы документа, подтверждающего специальное обучение собаки-проводника, и порядка его выдачи».

I Результаты обследования:
3. Пути (путей) движения внутри здания (в т.ч. путей эвакуации)
КГАУК КСК «Дворец Труда и Согласия им. А.Н. Кузнецова» (клубная часть)
Наименование объекта, адрес

№ п/п	Наименование функционально-планировочного элемента	Выявленные нарушения и замечания			Работы по адаптации объектов	
		№ фото	Содержание	Значимо для инвалида	Содержание	Виды работ
3.1	Коридор (вестибюль, зона ожидания, галерея)	3-1 3-6 3-7 3-8 3-9 3-10 3-19 3-20	<p>1. Недостаточный уровень освещенности.</p> <p>2. Конструктивные элементы и устройства, размещаемые в габаритах путей движения на стенах и других вертикальных поверхностях, не имеют закругленных краев и выступают более чем на 0,1 м.</p> <p>3. Наличие порога (2-й этаж с лестницы – 0,06 м).</p> <p>4. Не установлен терминал или рабочий дисплей (мнемосхема) на высоте не более 1,1 м и не менее 0,85 м от пола и на расстоянии не менее 0,4 м от боковой стены помещения или другой вертикальной плоскости.</p> <p>5. Не установлены тактильные предупреждающие указатели.</p> <p>6. Не организовано место ожидания собаки – проводника</p>	КОС	<p>1. В зонах отдыха (ожидания) в т.ч. для инвалидов на креслах-колясках обеспечить подсветку, выявить цветом и фактурой материала места сидения для маломобильных посетителей. При этом важно, чтобы поверхность мест сидения контрастировала с покрытием пола.</p> <p>2. Пространство под выступающими элементами (в т.ч. цветы на полу) выделить бортиком высотой не менее 0,05 м. (При размещении устройств, указателей на отдельно стоящей опоре они не должны выступать более чем на 0,3 м).</p> <p>3. Привести уровень освещенности в соответствие с нормативом. Освещенность в местах оказания (предоставления) услуг для МГН следует повысить на одну ступень по сравнению с требованиями СП 52.13330.2016. Перепад освещенности между соседними помещениями и зонами не должен быть более 1:4.</p> <p>4. Устранить перепад высот на путях движения 2-го этажа.</p> <p>5. В вестибюле следует предусмотреть установку информационных терминалов /киосков, информационных табло типа «бегущая строка», телефонных устройств с текстовым выходом для посетителей с нарушением слуха, звуковых и радиоинформаторов и/или тактильных и с речевым дублированием информации мнемосхем для посетителей с нарушением зрения.</p> <p>6. Установить тактильные предупреждающие указатели и/или контрастно окрашенную поверхность в соответствии с ГОСТ Р 12.4.026. Рекомендуется предусматривать световые маячки (п. 5.2.3 СП 59.13330.2012).</p> <p>7. Организовать зону для размещения собаки-проводника.</p>	
3.2	Лестница	3-1 3-2 3-3 3-4 3-5	<p>1. Допущено применение открытых ступеней (без подступенка).</p> <p>2. Допущено применение в пределах одного марша ступеней, различающихся по высоте и ширине.</p> <p>3. Допущено применение ступеней, выполненных из полированных (гладких) материалов.</p>	КОС	<p>Действующую лестницу невозможно полностью обустроить для нужд всех категорий инвалидов, т.к. это требует несоизмеримо высоких затрат. И в связи с годом постройки здания – 1978 до введения СП 59.13330 отсутствует техническая возможность. Поэтому</p>	

			<p>4. На проступях краевых ступеней лестничного марша не нанесены одна или несколько противоскользящих полос, контрастных с поверхностью ступени, как правило, желтого цвета, общей шириной 0,08–0,1.</p> <p>5. Отсутствуют поручни по второму краю лестницы (по стене).</p>		<p>эксперты предлагают следующие решения:</p> <p>1. Устройство контрастных противоскользящих полос (возможно с фотолуминесцентным покрытием). Расстояние между краем контрастной полосы и краем проступи ступени – от 0,03 до 0,04 м.</p> <p>2. Обустроить предупреждающую тактильную полосу только перед верхней ступенью верхнего марша и нижней ступенью нижнего марша.</p> <p>3. Устройство боковых поручней, учитывая то, что завершающие горизонтальные части поручня должны быть длиннее марша лестницы на 0,3 м и устроить не травмирующее завершение; Расстояние в свету между поручнем и стеной обеспечить не менее 0,045м для гладких поверхностей и не менее 0,06м для шероховатых поверхностей (п.5.2.16 СП 59.13330.2012 и п. 6.2.12 СП 59.13330.2016).</p> <p>4. Предусмотреть вариант «Б» (разумное приспособление) – при невозможности доступного оборудования всего здания, выделение в уровне входа специальных помещений, зон или блоков, приспособленных для обслуживания инвалидов, с обеспечением всех видов имеющихся услуг.</p>	
3.3	Пандус	–	–	–	–	
3.4	Лифт	–	–	–	–	
3.5	Дверь	см. п. 2.4 2.5 3-6 3-11 3-12 3-13 3-14 3-15 3-16 3-17 3-18 3-21 3-22	<p>1. Наличие порогов, превышающих допустимую высоту в 0,014 м.</p> <p>2. Полотно двери на путях эвакуации не имеет окраску, контрастную со стеной (вторая входная дверь обозначена контурно).</p> <p>3. Не установлены ручки нажимного действия, с возможностью открытия одной рукой.</p> <p>4. Не установлены информирующие тактильные таблички.</p>	КОС	<p>1. Произвести реконструкцию дверных проёмов согласно нормативам (шириной не менее 0,9м). В случае отсутствия технической возможности реконструкции дверных проёмов необходимо использовать техническое средство реабилитации (далее по тексту – ТСР) – сменную кресло-коляску с габаритами не более ширины узкого дверного проема (от 0,54м до 0,7м). Предусмотреть обучение персонала пользованию этим техническим средством и внесение дополнительных функций по оказанию ситуационной помощи инвалиду в должностные инструкции некоторых сотрудников.</p> <p>2. Установить минимальный перепад высот в порогах дверей, не превышающий 0,014м.</p> <p>3. Выделить дверное полотно эвакуационного выхода (входная группа) контрастной маркировкой.</p> <p>4. Установить ручки нажимного действия (в т.ч. туалетные комнаты). Все дверные ручки, запоры, задвижки и другие приборы открывания и закрывания дверей должны иметь форму, позволяющую инвалиду управлять ими одной рукой и не требующие применения слишком больших усилий или значительных поворотов руки в запястье. Целесообразно ориентироваться на</p>	

					<p>применение легко управляемых приборов и механизмов, а также С- и П-образных ручек.</p> <p>5. Установить информирующие тактильные таблички для людей с нарушением зрения с использованием рельефных знаков и символов, а также рельефно-точечного шрифта Брайля рядом с дверью со стороны дверной ручки на высоте от 1,2 до 1,6 м перед входами во внутренние помещения, в которых оказываются услуги, с указанием номера и назначения помещения.</p>
3.6	Пути эвакуации (в т.ч. зоны безопасности)	2-6 3-5 3-23 3-24	<p>1. Полотно двери на путях эвакуации не имеет окраску, контрастную со стеной (выделено контуром).</p> <p>2. Отсутствуют поручни наружных лестниц на путях эвакуации.</p> <p>3. Не соответствие уровня освещенности путей эвакуации.</p> <p>4. Существенный перепад освещенности между помещениями.</p> <p>5. Не организована комплексная система информации и оповещения.</p>	Все	<p>1. Проект. Замена дверей входной группы в соответствии с нормативными требованиями.</p> <p>2. Установить уровень освещенности на путях эвакуации (в том числе в начале и конце пути) повышенным на одну ступень по сравнению с требованиями СП 52.13330.2016 Естественное и искусственное освещение. Актуализированная редакция СНиП 23-05-95. Перепад освещенности между соседними помещениями и зонами не должен быть более 1:4.</p> <p>3. см. Приложение № 6 (Системы информации на объекте).</p> <p>4. Установить комплексную информацию о путях эвакуации в соответствии с особенностями восприятия инвалидов.</p> <p>5. Организовать комплексную систему оповещения в экстренных случаях. С целью обеспечения безопасного передвижения посетителей, в том числе маломобильных групп населения, в здании в условиях плохой освещенности рекомендуется применить фотолюминесцентную эвакуационную систему.</p> <p>6. Установить в зонах целевого назначения данного объекта, посещаемых МГН, световые оповещатели, эвакуационные знаки пожарной безопасности, указывающие направление движения, подключенные к системе оповещения и управления эвакуацией людей при пожаре, к системе оповещения о стихийных бедствиях и экстремальных ситуациях.</p> <p>7. Для безопасного спуска по лестничным пролетам (ступенькам) маломобильных групп граждан, инвалидов, пожилых людей, при пожаре и другой ЧС использовать эвакуационное лестничное кресло (стул) самоспас.</p> <p>https://samospas.ru/catalog/sistemv-spaseniya-i-samospaseniya/chvakuacionnyj-stul-samospas</p>

II Заключение по зоне:

Наименование структурно-функциональной зоны	Состояние доступности* (к пункту 3.4 Акта обследования ОСИ)	Приложение № 8		Рекомендации по адаптации (вид работы)** к пункту 4.1 Акта обследования ОСИ
		№ на плане	№ фото	
Пути (путей) движения внутри здания (в т.ч. путей эвакуации)	ДЧ-И (К; О-в; О-н; Г-п; Г-ч)		с 3-1 по 3-24 см. п. 2.4; 2.5	КР; ТР; ИРсТСР; стр

* Указывается: ДП-В – доступно полностью всем; ДП-И (К, О, С, Г, У) – доступно полностью избирательно (указать категории инвалидов); ДЧ-В – доступно частично всем; ДЧ-И (К, О, С, Г, У) – доступно частично избирательно (указать категории инвалидов); ДУ – доступно условно, ВНД – недоступно.

** Указывается один из вариантов: не нуждается; ремонт (текущий, капитальный); индивидуальное решение с ТСР; технические решения невозможны – организация альтернативной формы обслуживания.

Комментарий к заключению: Коммуникационные пути и пространства, обеспечивающие непрерывность связей между входами, местами обслуживания и отдыха и выходами, должны быть: доступными для различных категорий пользователей; безопасными для движения и отдыха в процессе движения; оборудованы для облегчения движения, получения своевременной информации, попутного отдыха или ожидания; по возможности короткими, геометрически простыми. Декоративные изделия и скульптура в интерьере не должны выступать в полосу движения на высоте менее 2,1 м и не должны в пределах этой высоты иметь детали, которые могут поранить при столкновении с ними, или за которые можно зацепиться. При размещении растений в интерьерах следует избегать попадания их частей в зоны движения и места отдыха (ожидания) в пределах их габаритов. Места установки емкостей с растениями рекомендуется ограждать бортиками высотой не менее 0,1 м. (СП 136.13330.2012 Здания и сооружения. Общие положения проектирования с учетом доступности для маломобильных групп населения (с Изменением N 1)).

Взамен ГОСТ Р 12.4.026-2001, действующий ГОСТ 12.4.026-2015 Система стандартов безопасности труда (ССБТ). Цвета сигнальные, знаки безопасности и разметка сигнальная. Назначение и правила применения. Общие технические требования и характеристики. Методы испытаний (с Поправкой)

В зданиях и сооружениях должны быть обеспечены для МГН условия использования в полном объеме помещений для безопасного осуществления необходимой деятельности самостоятельно либо при помощи сопровождающего, а также эвакуации в случае экстренной ситуации.

I Результаты обследования:
4. Зоны целевого назначения здания (целевого посещения объекта)
Вариант I – зона обслуживания инвалидов
КГАУК КСК «Дворец Труда и Согласия им. А.Н. Кузнецова» (клубная часть)
Наименование объекта, адрес

№ п/п	Наименование функционально-планировочного элемента	Выявленные нарушения и замечания			Работы по адаптации объектов	
		№ фото	Содержание	Значимо для инвалида	Содержание	Виды работ
4.1	Кабинетная форма обслуживания	4-1 4-2 4-3 4-4 4-5	<p>1. Не предусмотрены места в аудитории для инвалидов-колясочников</p> <p>2. Не достаточная ширина проходов между партами.</p> <p>3. Отсутствие условий для инвалидов по слуху.</p> <p>4. Не достаточный уровень освещенности.</p> <p>5. Отсутствуют современные технические средства для обеспечения доступа к творческому образовательному процессу.</p> <p>6. Отсутствуют тифлотехнические средства.</p> <p>7. Не установлены информационные таблички для индентификации аудиторий/классов.</p>	Все	<p>Предусмотреть вариант «Б» (разумное приспособление) – при невозможности доступного оборудования всего здания, выделение в уровне входа специальных помещений, зон или блоков, приспособленных для обслуживания инвалидов, с обеспечением всех видов имеющихся услуг.</p> <p>1. Для идентификации назначения помещения разместить рядом с дверью на высоте от 1,4 до 1,6 м со стороны дверной ручки тактильно-звуковую табличку (п. 6.5.2, п. 6.5.3 СП 59.13330.2016 Таблица Б.1 СП 136.13330.2012 (09.09.2016 Изменения № 1), п. 10.2.5 СП 136.13330.2012).</p> <p>2. Поверхность столов индивидуального пользования, используемых посетителями на креслах-колясках, расположить на высоте не более 0,85 м над уровнем пола. Ширина и высота проема для ног – не менее 0,75 м, глубиной не менее 0,49 м.</p> <p>3. Места для лиц с дефектами слуха разместить на расстоянии не более 3 м от источника звука или оборудовать специальными персональными приборами усиления звука.</p> <p>4. Для инвалидов по зрению, места разместить возле окна.</p> <p>5. Обеспечить освещенность аудитории в соответствии с повышенными требованиями.</p> <p>6. Обеспечение современными техническими средствами для проведения творческого образовательного процесса.</p> <p>7. Обеспечение образовательного процесса компьютерными программами в области музыки, дизайна, живописи и театра с регулярным обновлением.</p>	ИРСТ СР
4.2	Зальная форма обслуживания	4-6 4-7	<p>1. Не использована возможность использования световых указателей и табло.</p>	Все	<p>1. Обеспечить выполнение комплекса санитарно-гигиенических требований к микроклимату в соответствии с ГОСТ 12.1.005-88;</p> <p>2. см.п. 6.2 Приложения 6.</p> <p>3. Для акцентирования внимания посетителей с недостатками зрения на необходимой информации пре-</p>	ИРСТ СР

					дусмотреть возможность использования тактильных, световых указателей, табло и пиктограмм, а также контрастных цветовых решений элементов интерьера.	
4.3	Прилавочная форма обслуживания		1. Гардероб	Все	Производится обслуживание посетителей через открытую дверь.	–
4.4	Форма обслуживания с перемещением по маршруту			Все	1. Провести инструктаж персонала, обеспечить закрепление обязанностей сопровождающего.	
4.5	Кабина индивидуального обслуживания	–	–	–	–	–

II Заключение по зоне:

Наименование структурно-функциональной зоны	Состояние доступности* (к пункту 3.4 Акта обследования ОСИ)	Приложение № 8		Рекомендации по адаптации (вид работы)** к пункту 4.1 Акта обследования ОСИ
		№ на плане	№ фото	
Зоны целевого назначения здания	ДУ (О-н; Г-ч)		с 4-1 по 4-7	ИРСТСР

* Указывается: **ДП-В** – доступно полностью всем; **ДП-И** (К, О, С, Г, У) – доступно полностью избирательно (указать категории инвалидов); **ДЧ-В** – доступно частично всем; **ДЧ-И** (К, О, С, Г, У) – доступно частично избирательно (указать категории инвалидов); **ДУ** – доступно условно, **ВНД** – недоступно.

** Указывается один из вариантов: не нуждается; ремонт (текущий, капитальный); индивидуальное решение с ТСР; технические решения невозможны – организация альтернативной формы обслуживания.

Комментарий к заключению: В зданиях и сооружениях должны быть обеспечены для МГН условия использования в полном объеме помещений для безопасного осуществления необходимой деятельности самостоятельно либо при помощи сопровождающего, а также эвакуации в случае экстренной ситуации

п.7.3 СП 136.13330.2012 ... место индивидуального обслуживания МГН следует оборудовать как универсальное для всех групп посетителей или, при наличии нескольких однотипных мест, как специализированное для людей, имеющих определенные нарушения здоровья.

7.6.14 СП59.13330.2012 Помещения для занятий кружков в клубном здании с участием инвалидов рекомендуется проектировать не более чем на 10-12 человек, в том числе инвалидов на креслах-колясках 2-3 человека.

Оборудовать кабинеты комплектом мебели, оборудования и вспомогательных устройств, специально приспособленных для конкретного вида заболевания:

Оборудование для людей с нарушенной функцией слуха (Г) Установить звукоусиливающую аппаратуру – это технические средства, предназначенные для усиления звука. Применяются для слабослышащих и глухих, имеющих остатки слуха. Различают следующие типы звукоусиливающей аппаратуры: портативный слуховой аппарат, стационарный слуховой аппарат, звукоусиливающая аппаратура коллективного пользования, индукционная петля, громкоговорящая усиливающая аппаратура. Для обеспечения людей, пользующихся слуховыми аппаратами, информацией, транслирующийся по проводным сетям, а также информацией экстренного характера установить в месте обозначенном «информация доступна для слабослышащих» портативную индукционную систему. Изготавливается в виде настольного прибора, в зоне которого доступна информация для слабослышащих, использующих режим «т» на слуховом аппарате. Размер индукционного поля составляет не менее 2х метров от прибора (п. 8.1.10 СП 59.13330.2016). Предусмотреть обучение персонала пользованию этими техническими средствами (индукционной системой) и внесение дополнительных функций по оказанию ситуационной помощи инвалиду в должностные инструкции некоторых сотрудников.

Оборудование для людей с нарушенной функцией зрения (С) Приобрести и установить специальные пособия, письменные принадлежности для незрячих людей, а также технические средства, которые помогают воспринимать информацию с помощью других органов чувств (например, электронные видео увеличители, дисплеи Брайля, специализированные мониторы, программы экранного доступа, пишущие машинки, читающие устройства

(тифлоплееры, читающие машины), канцтовары и оргтехника с речевым выходом и шрифтом Брайля (говорящий электронный калькулятор, принтеры Брайля) и пр.)

Оборудование для людей с нарушением опорно-двигательного аппарата (К, О) (специальные наборы мебели и адаптированное оборудование) В вестибюле – фойе Установить стол для инвалидов на креслах –колясках (например, стол с микролифтом со столешницей на приводе), учитывая требования п.7.1.9 СП 59.13330.2012, согласно которым поверхность столов индивидуального пользования инвалидов на креслах-колясках:

- от уровня пола до верха столешницы: не более 0,85 м;
- от уровня пола до нижней поверхности столешницы: не менее 0,75 м;
- ширина и высота проема для ног не менее 0,75 м, глубиной не менее 0,49 м;
- ширина рабочего фронта стола, стойки и т.п. у места получения услуги не менее 1,0 м.

Расстановка оборудования должна обеспечить возможность свободного подъезда инвалида на кресле – коляске к столу шириной 1,2 м и разворота кресла-коляски диаметром не менее 1,4 м в соответствии с СП 148.13330 и требованиями СанПиН 2.1.3.2630.

Обеспечить свободное пространство: – размеры в плане – не менее 0,9 м x 1,5 м (около столов, других мест обслуживания).

Систематическое повышение квалификации для педагогических работников, работающих с детьми-инвалидами и лицами с ОВЗ. Разработка и использование методических рекомендаций по созданию адаптированных для детей-инвалидов и лиц с ОВЗ (в зависимости от видов нарушений) образовательных программ в соответствии с ФГОС и ФГТ в области культуры и искусства и моделей дистанционного образования.

Использование учебников и учебно-методических пособий по образовательным программам в области искусств для лиц с ОВЗ. Участие специалистов жестового языка.

I Результаты обследования:

4. Зоны целевого назначения здания (целевого посещения объекта)

Вариант II – места приложения труда

КГАУК КСК «Дворец Труда и Согласия им. А.Н. Кузнецова» (клубная часть)

Наименование объекта, адрес

№ п/п	Наименование функционально-планировочного элемента	Выявленные нарушения и замечания			Работы по адаптации объектов	
		№ фото	Содержание	Значимо для инвалида	Содержание	Виды работ
4.6	Место приложения труда	–	Рабочие места для инвалидов не предусмотрены	Все	<p>1. В соответствии с <u>ГОСТ Р 51645-2000</u> Рабочее место для инвалида по зрению типовое специальное компьютерное. Технические требования к оборудованию и производственной средею</p> <p>2. В соответствии с ГОСТ Р 52871-2007 Дисплеи для слабовидящих. Требования и характеристики (до 01.01.19 г.).</p> <p>3. В соответствии с ГОСТ Р 52873-2007 Синтезаторы речи для специальных компьютерных рабочих мест для инвалидов по зрению. Технические требования (до 01.01.19 г.).</p> <p>4. В соответствии с ГОСТ Р МЭК 958-93 Интерфейс цифровой звуковой.</p> <p>5. Оснастить рабочее место визуальными индикаторами, преобразующими звуковые сигналы в световые, речевые сигналы в текстовую бегущую строку – для беспрепятственного нахождения инвалидом по слуху.</p> <p>6. Обеспечить выполнение комплекса санитарно-гигиенических требований к микроклимату.</p> <p>7. Учесть площадь рабочего места для инвалида на кресле-коляске – 7,65 м².</p> <p>8. Оборудовать системой усиления звука.</p>	ИРСТ СР

II Заключение по зоне:

Наименование структурно-функциональной зоны	Состояние доступности* (к пункту 3.4 Акта обследования ОСИ)	Приложение № 8		Рекомендации по адаптации (вид работы)** к пункту 4.1 Акта обследования ОСИ
		№ на плане	№ фото	
Место приложения труда	ВНД	–	ИРСТСР	

Комментарий к заключению: «Работодателям, численность работников которых превышает 100 человек, законодательством субъекта Российской Федерации устанавливается квота для приема на работу инвалидов в размере от 2 до 4 процентов среднесписочной численности работников. Работодателям, численность работников которых составляет не менее чем 35 человек и не более чем 100 человек, законодательством субъекта Российской Федерации может устанавливаться квота для приема на работу инвалидов в размере не выше 3 процентов среднеспи-

сочной численности работников.» (ст. 21. Установление квоты для приема на работу инвалидов Федеральный закон от 24.11.1995 N 181-ФЗ (ред. от 30.10.2017) "О социальной защите инвалидов в Российской Федерации").

«Работодатели обязаны ежемесячно представлять органам службы занятости: ... информацию о наличии свободных рабочих мест и вакантных должностей, созданных или выделенных рабочих местах для трудоустройства инвалидов в соответствии с установленной квотой для приема на работу инвалидов, включая информацию о локальных нормативных актах, содержащих сведения о данных рабочих местах, выполнении квоты для приема на работу инвалидов (п.3 ст.25 Закон РФ от 19.04.1991 N 1032-1 (ред. от 29.07.2017) "О занятости населения в Российской Федерации").

Приказ Министерства труда и социальной защиты РФ от 19 ноября 2013 г. N 685н "Об утверждении основных требований к оснащению (оборудованию) специальных рабочих мест для трудоустройства инвалидов с учетом нарушенных функций и ограничений их жизнедеятельности".

I Результаты обследования:

5. Санитарно-гигиенических помещений

КГАУК КСК «Дворец Труда и Согласия им.А.Н. Кузнецова» (клубная часть)

Наименование объекта, адрес

№ п/п	Наименование функционально-планировочного элемента	Выявленные нарушения и замечания			Работы по адаптации объектов	
		№ фото	Содержание	Значимо для инвалида	Содержание	Виды работ
5.1	Туалетная комната	5-1 5-2 5-3 5-4 5-5 5-6 5-7 5-8 5-9	1. Частичное отсутствие опорных поручней в т.ч. со стороны подъезда коляски к унитазу; Зачем установлен поручень за бачком унитаза? 2. Не установлена информационная табличка выполненная рельефно-графическим способом. 3. Унитаз не оборудован доступным кнопочным управлением. 4. Дверная ручка не соответствует требованиям. 5. Держатель для туалетной бумаги не расположен в непосредственной близости. 6. Краны в умывальнике «барашек» с отдельным управлением. Применение кранов с отдельным управлением горячей и холодной водой не допускается (п. 5.3.9 СП 59.13330.2012).		1. Установить один откидной опорный поручень возле унитаза со стороны пересадки с кресла-коляски (п.5.3.3 СП 59.13330.2012); 2. Демонтировать поручень на стене за бачком унитаза. 3. Установить наклонно-поворотное зеркало над умывальником; 4. Умывальник оборудовать поручнем. 5. Краны применить рычажного действия, но возможно сенсорного или локтевого управления. 6. Предусмотреть с внешней стороны двери информационную табличку (выполненную рельефно-графическим и рельефно-точечным способом) на высоте от 1,2 до 1,6 м от уровня пола и на расстоянии 0,1 – 0,5 м от края двери. 7. Оборудовать унитаз ручным кнопочным управлением или автоматическим сливом воды (п. 5.3.9 СП 59.13330.2012). 8. Замена дверной ручки и предусмотреть возможность открывания снаружи. 9. При ремонте следует применять унитазы, имеющие опору для спины, высоту – 0,45-0,5 м и длину – 0,7 м (п.5.3.3 СП 59.13330.2012 и п.6.3.3. СП 59.13330.2016). 10. Держатель для туалетной бумаги расположить в непосредственной близости от унитаза. 11. В мужском туалете один из писсуаров следует расположить на высоте от пола не более 0,4 м или применить писсуар вертикальной формы (п.5.3.3 СП 59.13330.2012).	ИРСТ СР стр
5.2	Душевая/ ванная комната	-	-	-	-	-
5.3	Бытовая комната (гардеробная)	-	-	-	См. п. 4.3	-

II Заключение по зоне:

Наименование структурно-функциональной зоны	Состояние доступности* (к пункту 3.4 Акта обследования ОСИ)	Приложение № 8		Рекомендации по адаптации (вид работы)** к пункту 4.1 Акта обследования ОСИ
		№ на плане	№ фото	
Санитарно-гигиенические помещения	ДЧ-И (К; О-н; Г-п; Г-ч)		5-1 по 5-7	ИРСТСР; стр

* Указывается: **ДП-В** – доступно полностью всем; **ДП-И** (К, О, С, Г, У) – доступно полностью избирательно (указать категории инвалидов); **ДЧ-В** – доступно частично всем; **ДЧ-И** (К, О, С, Г, У) – доступно частично избирательно (указать категории инвалидов); **ДУ** – доступно условно, **ВНД** – недоступно.

** Указывается один из вариантов: не нуждается; ремонт (текущий, капитальный); индивидуальное решение с ТСР; технические решения невозможны – организация альтернативной формы обслуживания.

Комментарий к заключению: Установка поручней в соответствии с ГОСТ Р 51261 (действие до 01.01.2019 г.).

I Результаты обследования:

6. Системы информации на объекте

КГАУК КСК «Дворец Труда и Согласия им. А.Н. Кузнецова» (клубная часть)

Наименование объекта, адрес

№ п/п	Наименование функционально-планировочного элемента	Выявленные нарушения и замечания			Работы по адаптации объектов	
		№ фото	Содержание	Значимо для инвалида	Содержание	Виды работ
6.1	Визуальные средства	6-1 6-2 6-3 6-4 6-5 6-6 6-7 6-8 6-9	<p>1. Не идентифицированы с помощью визуальных технических средств информирования, ориентирования следующие элементы:</p> <ul style="list-style-type: none"> - стоянки (парковки) транспортных средств инвалидов; - информационная табличка с полным наименованием организации, название объекта, режим работы, адрес; - входы и выходы, доступные для инвалидов и МГН; - зоны предоставления услуг для инвалидов; - специальные зоны отдыха и ожидания для инвалидов МГН. <p>2. Не установлена цветовая разметка, как визуальное средство сигнализации.</p> <p>3. Установленные таблички с назначением помещения на дверном полотне, зеркалят, не соблюден уровень установки, не имеют идентификации.</p>	С-ч; Г КО	<p>1. Средства информирования, ориентирования и сигнализации, размещаемые в помещениях, должны быть предназначены для пребывания различных категорий инвалидов и МГН, и на путях их движения, должны быть унифицированы и обеспечивать визуальную, звуковую, радио и тактильную информацию и сигнализацию, обеспечивающие указание направления движения, идентификацию мест и возможность получения услуги. Конкретный перечень определенного назначения необходимых технических средств может быть установлен заданием на проектирование.</p> <p>2. Установить визуальные средства ориентирования для инвалидов: указатели направления, контрастную маркировку стеклянных поверхностей входных групп, идентификаторы мест оказания услуги и мест отдыха, тактильную мнемосхему, информирующую о расположении помещений, мест получения услуги и направление движения к ним на расстоянии 3-4 м от входа с правой стороны; возможно размещение информации в виде бегущей строки – зрительный зал.</p> <p>3. Иную визуальную информацию расположить на высоте не менее 1,5 м и не более 4,5 м от уровня пола (вывеска, Объявления и др.).</p> <p>4. Средства информации (в том числе знаки и символы) должны быть идентичными в пределах здания или комплекса зданий и соответствовать знакам, установленным действующими нормативными документами.</p> <p>5. Технические средства информирования, ориентирования и сигнализации в местах массового посещения должны обеспечивать посетителям возможности однозначной идентификации мест посещения, получения информации о размещении и назначении функциональных элементов, об ассортименте и характере предоставляемых услуг, надежной ориентации в пространстве, своевременного предупреждения об опасности в экстремаль-</p>	ИРСТ СР стр

					<p>ных ситуациях, расположении путей эвакуации и т.п.</p> <p>6. Установить визуальное средство сигнализации – световую разметку;</p> <p>7. Разместить Паспорт доступности на интернет-портале.</p> <p>8. Для акцентирования внимания посетителей с недостатками зрения на необходимой информации предусмотреть возможность использования тактильных, световых указателей, табло и пиктограмм, а также контрастных цветовых решений элементов интерьера.</p> <p>9. Установить телемониторы в аудиториях/классах и в холле на 1-м этаже.</p>	
6.2	Акустические средства	-	<p>1. Не обеспечена посетителям с недостатками зрения возможность однозначной идентификации места посещения, получения информации о размещении и назначении функциональных элементов, об ассортименте и характере предоставляемых услуг, надежной ориентации в пространстве, своевременного предупреждения об опасности в экстремальных ситуациях, расположении путей эвакуации и т.п.</p>	С-п	<p>1. Оборудовать помещение радиоинформаторами (речевые радиоповешатели, звуковые маяки).</p> <p>2. Для аварийной звуковой сигнализации следует применить приборы, обеспечивающие уровень звука не менее 8–100 дБ в течение 30 с. Аппаратуру привода звуковых сигнализаторов (электрических, механических или электронных) в действие установить не менее чем за 0,8 м до предупреждаемого участка пути.</p> <p>3. Замкнутые пространства, где инвалид может оказаться один (в данном случае – умывальник, переход), а также зоны безопасности оборудовать системой двусторонней связи с диспетчером или дежурным. Система двусторонней связи должна быть снабжена звуковыми и визуальными аварийными сигнальными устройствами. Снаружи такого помещения над дверью следует предусмотреть комбинированное устройство звуковой и визуальной (прерывистой световой) аварийной сигнализации. В таких помещениях (умывальник, переход) должно предусматриваться аварийное освещение.</p>	ИРС ТСР
6.3	Тактильные средства	5-6 6-7 6-8	<p>1. Отсутствуют тактильные средства информации (кроме туалета).</p>	С	<p>1. Возможна установка инф. тактильных табличек для людей с нарушением зрения с использованием рельефных знаков и символов или создать Каталог услуг с помощью рельефно-точечного шрифта Брайля.</p> <p>2. Информационные тактильные таблички для людей с нарушением зрения с использованием рельефных знаков и символов, а также рельефно-точечного шрифта Брайля разместить рядом с дверью со стороны дверной ручки на высоте от 1,2 до 1,6 м:</p> <p>- перед входами во внутренние помещения, в которых оказываются услуги, с указанием номера и назначения помещения</p>	ИРС ТСР

II Заключение по зоне:

Наименование структурно-функциональной зоны	Состояние доступности* (к пункту 3.4 Акта обследования ОСИ)	Приложение № 8		Рекомендации по адаптации (вид работы)** к пункту 4.1 Акта обследования ОСИ
		№ на плане	№ фото	
Системы информации на объекте	ДЧ-И (К; О-в; О-н; Г-ч)		6-1 по 6-9 5-6	ИРСТСР; стр

* Указывается: ДП-В – доступно полностью всем; ДП-И (К, О, С, Г, У) – доступно полностью избирательно (указать категории инвалидов); ДЧ-В – доступно частично всем; ДЧ-И (К, О, С, Г, У) – доступно частично избирательно (указать категории инвалидов); ДУ – доступно условно, ВНД – недоступно

** Указывается один из вариантов: не нуждается; ремонт (текущий, капитальный); индивидуальное решение с ТСР; технические решения невозможны – организация альтернативной формы обслуживания

Комментарий к заключению: ГОСТ Р 52872-2012 Интернет-ресурсы. Требования доступности для инвалидов по зрению;

СП 59.13330.2016 п.6.5.5. Световые оповещатели, эвакуационные знаки пожарной безопасности, указывающие направление движения, подключенные к системе оповещения и управления эвакуацией людей при пожаре, к системе оповещения о стихийных бедствиях и экстремальных ситуациях, следует устанавливать в помещениях и зонах общественных зданий и сооружений, посещаемых МГН, и производственных помещениях, имеющих рабочие места для инвалидов.

СП 59.13330.2016 п.6.5.3 Технические средства информирования, ориентирования и сигнализации в местах массового посещения должны обеспечивать посетителям объекта возможности однозначной идентификации объектов и мест посещения, получения информации о размещении и назначении функциональных элементов, об ассортименте и характере предоставляемых услуг, надежной ориентации в пространстве, своевременного предупреждения об опасности в экстремальных ситуациях, расположении путей эвакуации и т.п.

п.10.1.1. абз.2 СП 136.13330.2012 Все виды сигнализации следует проектировать по ГОСТ Р 51264 с учетом их восприятия инвалидами всех категорий.

Установить на объекте систему средств информации, обеспечивающую:

- непрерывность информации;
- своевременное ориентирование и опознание объектов и мест посещения;
- возможность получения информации об ассортименте предоставляемых услуг, размещении и назначении функциональных элементов

Применяемые информационные знаки и символы должны соответствовать знакам, установленным действующими нормативными документами по стандартизации.

На объекте (здание и территорию (по согласованию с собственником)) идентифицировать знаками доступности:

- специальные парковочные места, – зоны посадки пассажиров; – входы, если не все входы в здание, являются доступными;
- зоны обслуживания (если не все зоны обслуживания являются доступными); – санузел.

Предусмотреть указатели направления движения к ближайшему доступному элементу (при наличии следующих мест):

- возле недоступных входов в здание; – возле недоступных санитарно-бытовых помещений; – у выходов и лестниц, не являющимися путями эвакуации инвалидов.

Информационные знаки и указатели расположить на контрастном фоне. Уровень контрастности фона знака к фону прилегающей поверхности не менее 60 %. Обеспечить контрастность шрифта и символов: либо светлые на темном фоне, либо темные на светлом фоне (контрастность не менее 70 %).

Расположение и дизайн информационных знаков и указателей идентичен в пределах сооружения или комплекса.

Буквы и цифры знаков имеют отношение ширины к высоте от 3:5 до 1:1, а отношение штрихов к их высоте – от 1:5 до 1:10.

Освещенность поверхности знаков и указателей от 100 до 300 лк.

Мнемосхему отобразить специальным знаком “Информация”, перенести ее на стену вместо зеркала в холле, оборудовать поручнем для удобства людей с инвалидностью, кнопкой вызова и специальным звуковым маяком.

Планы этажа расположить на всех основных точках пересечения путей движения на объекте на высоте не более 1,5 м от уровня пола

Расположить информационные знаки так, чтобы возможно приблизиться к надписи и знаку на расстояние до 80 мм.

**Адресная программа (план) адаптации объекта социальной инфраструктуры
и обеспечения доступности услуг для инвалидов и других МГН**

КГАУК КСК «Дворец Труда и Согласия им. А.Н. Кузнецова» (клубная часть)

Наименование объекта, адрес

№ п/п	Плановые работы*		Содержание работ **
1	2	3	4
1.	<p>Пути движения к объекту (от остановки транспорта</p> <p>Прилегающая территория</p>	<p>2019</p> <p>2025</p>	<p>1. Обеспечить непрерывную связь пешеходных и транспортных коммуникаций от остановочного пункта общественного транспорта.</p> <p>2. Оборудовать системой средств информационной поддержки и навигации на всех путях движения, доступных для МГН.</p> <p>3. Перепады высот оборудовать бордюрными пандусами/съездами.</p> <p>4. При пересечении пешеходных и транспортных путей, обустроить дорожное полотно элементами предупреждения водителей. (дорожными знаками 5.19.1 и 5.19.2 ПДД «Пешеходный переход»).</p> <p>5. Высоту бортовых камней (бордюров) по краям пешеходных путей на участке вдоль газонов и озелененных площадок следует принимать не менее 0,05 м.</p> <p>6. Установить на остановках схему движения инвалидов от стоянки/к стоянке общественного транспорта до/от доступного входа на объект организации.</p> <p>7. Установить на остановках расписание и маршруты движения общественного транспорта.</p> <p>8. Оборудовать остановочный пункт (пр.Металлургов) скамьей и защитным ограждением.</p> <p>9. Обеспечить ровное пешеходное покрытие без препятствий и трещин.</p> <p>10. Отрегулировать громкость звука светофора на перекрестках.</p> <p>1. Обеспечить условия беспрепятственного, безопасного и удобного передвижения МГН по участку к доступному входу в здание с учетом требований СП 42.13330 (с изменениями №1 утв. Приказом Минстроя от 15.08.2018 г. № 520/пр).</p> <p>2. На основных путях движения людей следует предусмотреть не менее чем через 100–150 м места отдыха, доступные для МГН, оборудованные навесами, скамьями с опорой для спины и подлокотником, указателями, светильниками и т.п.</p> <p>3. Места отдыха выполнить в виде архитектурных акцентов, входящих в общую информационную систему маршрута.</p> <p>Обеспечить доступную информацию для инвалидов о порядке организации доступности объекта и предоставляемых услуг, а также порядка оказания (получения) помощи на объекте. Разместить данную информацию на сайте, в индивидуальных памятках, на стенде</p> <p>4. Принять минимальный уровень освещенности 20 лк.</p> <p>5. Устройства и оборудование (почтовые ящики, укрытия таксофонов, информационные щиты и т.п.), разместить на стенах зданий, сооружений или на отдельных конструкциях.</p> <p>6. Обустроить непрерывный пешеходный путь от остановки транспорта до объекта. Покрытие пешеходных дорожек, тротуаров, обеспечить из твердых материалов, ровное, не создающее вибрацию при движении. Поверхность путей движения должна обеспечивать продольный коэффициент сцепления 0,6–0,75 кН/кН, в условиях сырой погоды и отрицательных температур – не менее 0,4 кН/кН. В случае применения покрытия из бетонных плит или брусчатки толщина швов между элементами покрытия не должна превышать 0,01 м.</p> <p>7. Разместить тактильно-контрастные указатели, выполняющие функцию предупреждения на покрытии пешеходных путей, на расстоянии 0,8–0,9 м до объекта, информации (мнемосхемы) или начала опасного участка (перепада высот), изменения направления движения, входа/выхода на территорию объекта. Глубина предупреждающего указателя должна быть в пределах 0,5–0,6 м и входить в общее нормируемое расстояние до препятствия. Указатель должен заканчиваться до препятствия на расстоянии 0,3 м. Указатели должны иметь высоту рифов 5 мм. (п.4.1.10 СП 59.13330.2012, п. 5.1.10 СП 59.13330.2016 и ГОСТ Р 52875-2007). С этой целью выполнить монтаж тактильной уличной плитки, выполненной из бетона, габаритный размер плитки 500x500 мм.</p>

			<p>8. Разместить вдоль пешеходных дорожек направляющую тактильно-контрастную разметку – безопасную полосу движения для инвалидов с нарушением зрения, выполняющую функцию указателя направления движения. С этой целью выполнить монтаж тактильных индикаторов в виде полосы, состоящей из 3-х направляющих индикаторов шириной 0,15–0,2 м. Материал – нержавеющая сталь, ПВХ, полиуретан, холодный пластик. (Таблица Б.1 СП 136.13330.2012 (09.09.2016 Изменения № 1).</p> <p>9. В местах изменения высот поверхностей пешеходных путей выполнить их плавным понижением с уклоном не более 1:20 (5 %) или обустроить съездами (п. 5.1.8 СП 59.13330.2016) (фото 1-17 по 1-20).</p> <p>10. Для внешней лестницы на перепадах рельефа ширину проступей следует принять от 0,35 до 0,4 м (иликратно этим значениям), высоту подступенка – от 0,12 до 0,15 м. Все ступени лестниц в пределах одного марша сделать одинаковыми по форме, по размерам ширины проступи и высоты подъема ступеней.</p> <p>11. Краевые ступени выделить цветом или фактурой.</p> <p>12. Лестницу продублировать пандусом.</p> <p>13. Установить поручни в т.ч. разделительные.</p> <p>14. Восстановить разрушенную лестницу, создающую опасность на пути движения от ост. Металлургов.</p> <p>15. Ремонт лестницы со стороны ул. Воронова, учитывая установку пандуса и исключение растительности на путях движения.</p>
	Автостоянка и парковка	2019	<p>1. Вблизи входа в здание, но не далее 50м выделить 10% машино-мест (но не менее одного места) для людей с инвалидностью, в том числе машино-мест для транспортных средств инвалидов, передвигающихся на кресле-коляске 6х3,6 м.</p> <p>2. Обозначить дорожной разметкой и дорожными знаками, выполняемыми на вертикальной поверхности (стене, стойке, т.п.) на высоте от 1,5 до 2,0 м.</p> <p>3. Обеспечить доступный пешеходный подход к основным пешеходным коммуникациям, в том числе для людей, передвигающихся в кресле-коляске.</p> <p>4. Понизить бордюрный камень.</p>
2.	Вход (входы) в здание Лестница наружная	2025	<p>1. Привести в соответствие глубину, высоту проступей (допустимо от 0,28 до 0,35 м). Подступенки должны иметь высоту 0,15 м (допустимо от 0,13 до 0,17 м);</p> <p>2. Установить разделительные и опорные поручни, соответствующие техническим требованиям к опорным стационарным устройствам;</p> <p>3. Установить предупреждающую тактильно-контрастную разметку на расстоянии 0,3м от внешнего края проступи;</p> <p>4. Проектные работы.</p> <p>5. Установить пандус или подъемное устройство.</p>
	Входная площадка (перед дверью)	2020	<p>1. Учесть материал поверхности покрытий – твердый, не допускающий скольжения при намокании.</p> <p>2. При невозможности изменения размеров навеса, оборудовать организованным водоотводом (п.5.1.3 СП 59.13330.2012 и п.6.1.4 СП .13330.2016).</p> <p>3. Разместить на поверхности покрытия входной площадки тактильно-контрастные указатели, выполняющие функцию предупреждения, на расстоянии 0,8-0,9 м до препятствия, доступного входа, начала опасного участка, перед внешней лестницей и т.п. (входной двери). Глубина предупреждающего указателя должна быть в пределах 0,5-0,6 м и входить в общее нормируемое расстояние до препятствия. Указатель должен заканчиваться до препятствия на расстоянии 0,3 м. Указатели должны иметь высоту рифов 5 мм. (п. 5.1.10 СП 59.13330.2016 и п.4.1.10 СП 59.13330.2012).</p> <p>4. Установить дренажные и водосборные решетки на одном уровне с поверхностью покрытия пола (п.5.1.7 СП 59.13330.2012) либо установить противоскользкое покрытие антикаблук. При установке таких решеток непосредственно перед входом в здание они должны заканчиваться перед предупреждающим тактильно-контрастным указателем, который устраивается на расстоянии 0,9 м от навесной двери и 0,3 м перед раздвижной дверью (п.6.1.8 СП 59.13330.2016).</p> <p>Ширина просветов ячеек дренажных решеток не должна превышать 0,013 м, а длина 0,015 м. Предпочтительно применение решеток с ромбовидными или квадратными ячейками. Диаметр круглых ячеек не должен превышать 0,018 м (п. 5.1.7 СП 59.13330.2012).</p>

	Дверь (входная)	2020	<p>1. Установка контрастной маркировки и знака (символ), указывающего на доступность.</p> <p>2. Установить информационную рельефную табличку о доступности входа для инвалидов на высоте не менее 1,5м (п.п.6.1.7, 6.5.1, 6.5.4 СП 59.13330.2016 и п.п.5.1.6, 5.5.4 СП 59.13330.2012), с информацией о названии организации и указанием времени оказания услуг (приемных часов) с использованием рельефных знаков и символов, а также рельефно-точечного шрифта Брайля (п. 6.5.9 СП 13330.2016).</p> <p>3. Установить антивандальную кнопку вызова персонала. Обозначить кнопку вызова тактильной пиктограммой со знаком «Инвалид» и стилизованным звонком в углу. Приемник сигнала помощи и усилитель сигнала необходимо расположить в зоне вахты (наблюдательный пункт), для того чтобы принимать сигнал со всех кнопок, которыми оборудуются адаптируемые зоны на объекте.</p> <p>4. Устранить дверной порог, учитывая требования п.5.1.4 СП 59.13330.2012, в соответствии с которым высота каждого элемента порога не должна превышать 0,014 м.</p> <p>5. Установить доводчик (с усилием 19,5 Нм), обеспечивающим задержку автоматического закрытия продолжительностью не менее 5 сек.</p> <p>6. При возможном проектировании, входные двери, доступные для входа инвалидов и МГН, следует проектировать автоматическими, ручными или механическими. Они должны быть хорошо опознаваемыми и иметь знак, указывающий на доступность.</p>
	Тамбур	2019	<p>1. Установить и закрепить грязезащитное покрытие прочно к поверхности пола тамбура либо установить дренажные и водосборные решетки, в полу тамбура в уровне с поверхностью покрытия пола. Ширина просветов их ячеек не должна превышать 0,013 м, а длина 0,015 м. Предпочтительно применение решеток с ромбовидными или квадратными ячейками. Диаметр круглых ячеек не должен превышать 0,018 м (п. 5.1.7 СП 59.13330.2012)</p>
	Контрольно-пропускные устройства	2020	<p>1. При устройстве контроля на входе следует применить контрольно-пропускные устройства и турникеты шириной в свету не менее 0,95 м, приспособленные для пропуска инвалидов на креслах-колясках;</p> <p>2. Дополнительно к турникетам следует предусмотреть боковой проход для обеспечения эвакуации инвалидов на креслах-колясках и других категорий МГН.</p> <p>Обеспечить допуск собаки-проводника при наличии документа, подтверждающего ее специальное обучение и выдаваемого по форме и в порядке, утвержденном Приказом Минтруда России от 22.06.2015 № 386н «Об утверждении формы документа, подтверждающего специальное обучение собаки-проводника, и порядка его выдачи».</p>
3.	Пути движения внутри здания Коридор (вестибюль, зона ожидания, галерея)	2020	<p>1. В зонах отдыха (ожидания) в т.ч. для инвалидов на креслах-колясках обеспечить подсветку, выявить цветом и фактурой материала места сидения для маломобильных посетителей. При этом важно, чтобы поверхность мест сидения контрастировала с покрытием пола.</p> <p>2. Пространство под выступающими элементами (в т.ч. цветы на полу) выделить бортиком высотой не менее 0,05 м. (При размещении устройств, указателей на отдельно стоящей опоре они не должны выступать более чем на 0,3 м).</p> <p>3. Привести уровень освещенности в соответствие с нормативом. Освещенность в местах оказания (предоставления) услуг для МГН следует повысить на одну ступень по сравнению с требованиями СП 52.13330.2016. Перепад освещенности между соседними помещениями и зонами не должен быть более 1:4;</p> <p>4. Устранить перепад высот на путях движения 2-го этажа.</p> <p>5. В вестибюле следует предусмотреть установку информационных терминалов / киосков, информационных табло типа "бегущая строка", телефонных устройств с текстовым выходом для посетителей с нарушением слуха, звуковых и радиоинформаторов и/или тактильных и с речевым дублированием информации мнемосхем для посетителей с нарушением зрения.</p> <p>6. Установить тактильные предупреждающие указатели и/или контрастно окрашенную поверхность в соответствии с ГОСТ Р 12.4.026. Рекомендуется предусматривать световые маячки (п.5.2.3 СП 59.13330.2012).</p> <p>7. Организовать зону для размещения собаки-проводника.</p>

	Лестница	2020	<p>Действующую лестницу невозможно полностью обустроить для нужд всех категорий инвалидов, т.к. это требует несоизмеримо высоких затрат. И в связи с годом постройки здания – 1978 до введения СП 59.13330 отсутствует техническая возможность. Поэтому эксперты предлагают следующие решения:</p> <ol style="list-style-type: none"> 1. Устройство контрастных противоскользящих полос (возможно с фотолуминесцентным покрытием). Расстояние между краем контрастной полосы и краем проступи ступени – от 0,03 до 0,04 м. 2. Обустроить предупреждающую тактильную полосу только перед верхней ступенью верхнего марша и нижней ступенью нижнего марша. 3. Устройство боковых поручней, учитывая то, что завершающие горизонтальные части поручня должны быть длиннее марша лестницы на 0,3 м и устроить не травмирующее завершение; Расстояние в свету между поручнем и стеной обеспечить не менее 0,045 м для гладких поверхностей и не менее 0,06 м для шероховатых поверхностей (п. 5.2.16 СП 59.13330.2012 и п. 6.2.12 СП 59.13330.2016). 4. Предусмотреть вариант "Б" (разумное приспособление) – при невозможности доступного оборудования всего здания, выделение в уровне входа специальных помещений, зон или блоков, приспособленных для обслуживания инвалидов, с обеспечением всех видов имеющихся услуг.
	Дверь	2025	<ol style="list-style-type: none"> 1. Произвести реконструкцию дверных проёмов согласно нормативам (шириной не менее 0,9 м). В случае отсутствия технической возможности реконструкции дверных проёмов необходимо использовать техническое средство реабилитации (далее по тексту – ТСР) – сменную кресло-коляску с габаритами не более ширины узкого дверного проема (от 0,54 м до 0,7 м). Предусмотреть обучение персонала пользованию этим техническим средством и внесение дополнительных функций по оказанию ситуационной помощи инвалиду в должностные инструкции некоторых сотрудников. 2. Установить минимальный перепад высот в порогах дверей, не превышающий 0,014 м. 3. Выделить дверное полотно эвакуационного выхода (входная группа) контрастной маркировкой. 4. Установить ручки нажимного действия (в т.ч. туалетные комнаты). Все дверные ручки, запоры, задвижки и другие приборы открывания и закрывания дверей должны иметь форму, позволяющую инвалиду управлять ими одной рукой и не требующие применения слишком больших усилий или значительных поворотов руки в запястье. Целесообразно ориентироваться на применение легко управляемых приборов и механизмов, а также С- и П-образных ручек. 5. Установить информирующие тактильные таблички для людей с нарушением зрения с использованием рельефных знаков и символов, а также рельефно-точечного шрифта Брайля рядом с дверью со стороны дверной ручки на высоте от 1,2 до 1,6 м перед входами во внутренние помещения, в которых оказываются услуги, с указанием номера и назначения помещения.
	Пути эвакуации	2020	<ol style="list-style-type: none"> 1. Проект. Замена дверей входной группы в соответствии с нормативными требованиями. 2. Установить уровень освещенности на путях эвакуации (в том числе в начале и конце пути) повышенным на одну ступень по сравнению с требованиями СП 52.13330.2016 Естественное и искусственное освещение. Актуализированная редакция СНиП 23-05-95. Перепад освещенности между соседними помещениями и зонами не должен быть более 1:4. 3. см. Приложение № 6 (Системы информации на объекте). 4. Установить комплексную информацию о путях эвакуации в соответствии с особенностями восприятия инвалидов. 5. Организовать комплексную систему оповещения в экстренных случаях. С целью обеспечения безопасного передвижения посетителей, в том числе маломобильных групп населения, в здании в условиях плохой освещенности рекомендуется применить фотолуминесцентную эвакуационную систему. 6. Установить в зонах целевого назначения данного объекта, посещаемых МГН, световые оповещатели, эвакуационные знаки пожарной безопасности, указывающие направление движения, подключенные к системе оповещения и управления эвакуацией людей при пожаре, к системе оповещения о стихийных бедствиях и экстремальных ситуациях.

			<p>7. Для безопасного спуска по лестничным пролетам (ступенькам) маломобильных групп граждан, инвалидов, пожилых людей, при пожаре и другой ЧС использовать эвакуационное лестничное кресло (стул) самоспас.</p> <p>https://samospas.ru/catalog/sistemy-spaseniya-i-samospaseniya/ehvakuacionnyj-stul-samospas</p>
4.	<p>Зона целевого назначения здания</p> <p>Кабинетная форма обслуживания</p>	<p>2018</p> <p>2025</p>	<p>Провести инструктаж персонала, назначить ответственных за сопровождение. В зданиях и сооружениях должны быть обеспечены для МГН условия использования в полном объеме помещений для безопасного осуществления необходимой деятельности самостоятельно либо при помощи сопровождающего, а также эвакуации в случае экстренной ситуации.</p> <p>Предусмотреть вариант "Б" (разумное приспособление) – при невозможности доступного оборудования всего здания, выделение в уровне входа специальных помещений, зон или блоков, приспособленных для обслуживания инвалидов, с обеспечением всех видов имеющихся услуг.</p> <p>1. Для идентификации назначения помещения разместить рядом с дверью на высоте от 1,4 до 1,6 м со стороны дверной ручки тактильно-звуковую табличку (п. 6.5.2, п. 6.5.3 СП 59.13330.2016 Таблица Б.1 СП 136.13330.2012 (09.09.2016 Изменения № 1), п. 10.2.5 СП 136.13330.2012).</p> <p>2. Поверхность столов индивидуального пользования, используемых посетителями на креслах-колясках, расположить на высоте не более 0,85 м над уровнем пола. Ширина и высота проема для ног – не менее 0,75 м, глубиной не менее 0,49 м.</p> <p>3. Места для лиц с дефектами слуха разместить на расстоянии не более 3 м от источника звука или оборудовать специальными персональными приборами усиления звука.</p> <p>4. Для инвалидов по зрению, места разместить возле окна.</p> <p>5. Обеспечить освещенность аудитории в соответствии с повышенными требованиями.</p> <p>6. Обеспечение современными техническими средствами для проведения творческого образовательного процесса.</p> <p>7. Обеспечение образовательного процесса компьютерными программами в области музыки, дизайна, живописи и театра с регулярным обновлением.</p> <p>8. Оборудовать кабинеты комплектом мебели, оборудования и вспомогательных устройств, специально приспособленных для конкретного вида заболевания.</p> <p>Оборудование для людей с нарушенной функцией слуха (Г) Установить звукоусиливающую аппаратуру – это технические средства, предназначенные для усиления звука. Применяются для слабослышащих и глухих, имеющих остатки слуха. Различают следующие типы звукоусиливающей аппаратуры: портативный слуховой аппарат, стационарный слуховой аппарат, звукоусиливающая аппаратура коллективного пользования, индукционная петля, громкоговорящая усиливающая аппаратура. Для обеспечения людей, пользующихся слуховыми аппаратами, информацией, транслирующийся по проводным сетям, а также информацией экстренного характера установить в месте обозначенном «информация доступная для слабослышащих» портативную индукционную систему. Изготавливается в виде настольного прибора, в зоне которого доступна информация для слабослышащих, использующих режим «т» на слуховом аппарате. Размер индукционного поля составляет не менее 2х метров от прибора (п. 8.1.10 СП 59.13330.2016). Предусмотреть обучение персонала пользованию этими техническими средствами (индукционной системой) и внесение дополнительных функций по оказанию ситуационной помощи инвалиду в должностные инструкции некоторых сотрудников.</p> <p>Оборудование для людей с нарушенной функцией зрения (С) Приобрести и установить специальные пособия, письменные принадлежности для незрячих людей, а также технические средства, которые помогают воспринимать информацию с помощью других органов чувств (например, электронные видео увеличители, дисплеи Брайля, специализированные мониторы, программы экранного доступа, пишущие машинки, читающие устройства (тифлоплееры, читающие машины), канцтовары и оргтехника с речевым выходом и шрифтом Брайля (говорящий электронный калькулятор, принтеры Брайля) и пр.).</p> <p>Оборудование для людей с нарушением опорно-двигательного аппарата (К, О) (специальные наборы мебели и адаптированное оборудование) В вестибюле –</p>

	Зальная форма обслуживания	2022	<p>фойе Установить стол для инвалидов на креслах-колясках (например, стол с микролифтом со столешницей на приводе), учитывая требования п. 7.1.9 СП 59.13330.2012, согласно которым поверхность столов индивидуального пользования инвалидов на креслах-колясках:</p> <ul style="list-style-type: none"> – от уровня пола до верха столешницы: не более 0,85 м; – от уровня пола до нижней поверхности столешницы: не менее 0,75 м; – ширина и высота проема для ног не менее 0,75 м, глубиной не менее 0,49 м; – ширина рабочего фронта стола, стойки и т.п. у места получения услуги не менее 1,0 м. <p>Расстановка оборудования должна обеспечить возможность свободного подъезда инвалида на кресле – коляске к столу шириной 1,2 м и разворота кресла-коляски диаметром не менее 1,4 м в соответствии с СП 148.13330 и требованиями СанПиН 2.1.3.2630.</p> <p>Обеспечить свободное пространство: – размеры в плане – не менее 0,9 м x 1,5 м (около столов, других мест обслуживания).</p>
	Место приложения труда	2020	<ol style="list-style-type: none"> 1. Обеспечить выполнение комплекса санитарно-гигиенических требований к микроклимату в соответствии с <u>ГОСТ 12.1.005-88</u>; 2. см.п.6.2 Приложения 6; 3. Для акцентирования внимания посетителей с недостатками зрения на необходимой информации предусмотреть возможность использования тактильных, световых указателей, табло и пиктограмм, а также контрастных цветовых решений элементов интерьера.
			<ol style="list-style-type: none"> 1. В соответствии с <u>ГОСТ Р 51645-2000</u> Рабочее место для инвалида по зрению типовое специальное компьютерное. Технические требования к оборудованию и производственной среде. 2. В соответствии с <u>ГОСТ Р 52871-2007</u> Дисплеи для слабовидящих. Требования и характеристики (до 01.01.19 г.). 3. В соответствии с <u>ГОСТ Р 52873-2007</u> Синтезаторы речи для специальных компьютерных рабочих мест для инвалидов по зрению. Технические требования (до 01.01.19 г.). 4. В соответствии с <u>ГОСТ Р МЭК 958-93</u> Интерфейс цифровой звуковой. 5. Оснастить рабочее место визуальными индикаторами, преобразующими звуковые сигналы в световые, речевые сигналы в текстовую бегущую строку – для беспрепятственного нахождения инвалидом по слуху. 6. Обеспечить выполнение комплекса санитарно-гигиенических требований к микроклимату. 7. Учесть площадь рабочего места для инвалида на кресле-коляске – 7,65 м². 8. Оборудовать системой усиления звука.
5.	Санитарно-гигиенические помещения	2020	<ol style="list-style-type: none"> 1. Установить один откидной опорный поручень возле унитаза со стороны пересадки с кресла-коляски (п.5.3.3 СП 59.13330.2012); 2. Демонтировать поручень на стене за бочком унитаза. 3. Установить наклонно-поворотное зеркало над умывальником; 4. Умывальник оборудовать поручнем; 5. Краны применить рычажного действия, но возможно сенсорного или локтевого управления; 6. Предусмотреть с внешней стороны двери информационную табличку (выполненную рельефно-графическим и рельефно-точечным способом) на высоте от 1,2 до 1,6 м от уровня пола и на расстоянии 0,1 – 0,5 м от края двери; 7. Оборудовать унитаз ручным кнопочным управлением или автоматическим сливом воды (п.5.3.9 СП 59.13330.2012); 8. Замена дверной ручки и предусмотреть возможность открывания снаружи; 9. При ремонте следует применять унитазы, имеющие опору для спины, высоту – 0,45-0,5 м и длину – 0,7 м (п. 5.3.3 СП 59.13330.2012 и п. 6.3.3. СП 59.13330.2016); 10. Держатель для туалетной бумаги расположить в непосредственной близости от унитаза; 11. В мужском туалете один из писсуаров следует расположить на высоте от пола не более 0,4 м или применить писсуар вертикальной формы (п. 5.3.3 СП 59.13330.2012).

6.	Система информации и связи (на всех зонах) Визуальные средства	2020	<p>1. Средства информирования, ориентирования и сигнализации, размещаемые в помещениях, должны быть предназначены для пребывания различных категорий инвалидов и МГН, и на путях их движения, должны быть унифицированы и обеспечивать визуальную, звуковую, радио и тактильную информацию и сигнализацию, обеспечивающие указание направления движения, идентификацию мест и возможность получения услуги. Конкретный перечень определенного назначения необходимых технических средств может быть установлен заданием на проектирование.</p> <p>2. Установить визуальные средства ориентирования для инвалидов: указатели направления, контрастную маркировку стеклянных поверхностей входных групп, идентификаторы мест оказания услуги и мест отдыха, тактильную мнемосхему, информирующую о расположении помещений, мест получения услуги и направление движения к ним на расстоянии 3-4м от входа с правой стороны; возможно размещение информации в виде бегущей строки – зрительный зал.</p> <p>3. Иную визуальную информацию расположить на высоте не менее 1,5 м и не более 4,5 м от уровня пола (вывеска, Объявления и др.).</p> <p>4. Средства информации (в том числе знаки и символы) должны быть идентичными в пределах здания или комплекса зданий и соответствовать знакам, установленным действующими нормативными документами.</p> <p>5. Технические средства информирования, ориентирования и сигнализации в местах массового посещения должны обеспечивать посетителям возможности однозначной идентификации мест посещения, получения информации о размещении и назначении функциональных элементов, об ассортименте и характере предоставляемых услуг, надежной ориентации в пространстве, своевременного предупреждения об опасности в экстремальных ситуациях, расположении путей эвакуации и т.п.</p> <p>6. Установить визуальное средство сигнализации – световую разметку.</p> <p>7. Разместить Паспорт доступности на интернет-портале.</p> <p>8. Для акцентирования внимания посетителей с недостатками зрения на необходимой информации предусмотреть возможность использования тактильных, световых указателей, табло и пиктограмм, а также контрастных цветовых решений элементов интерьера.</p> <p>9. Установить телемониторы в аудиториях/классах зале и в холле на 1-м этаже.</p>
	Акустические средства	2023	<p>1. Оборудовать помещение радиоинформаторами (речевые радиооповещатели, звуковые маяки);</p> <p>2. Для аварийной звуковой сигнализации следует применить приборы, обеспечивающие уровень звука не менее 80-100 дБ в течение 30с. Аппаратуру привода звуковых сигнализаторов (электрических, механических или электронных) в действие установить не менее чем за 0,8м до предупреждаемого участка пути;</p> <p>3. Замкнутые пространства, где инвалид может оказаться один (в данном случае – умывальник), а также зоны безопасности оборудовать системой двусторонней связи с диспетчером или дежурным. Система двусторонней связи должна быть снабжена звуковыми и визуальными аварийными сигнальными устройствами. Снаружи такого помещения над дверью следует предусмотреть комбинированное устройство звуковой и визуальной (прерывистой световой) аварийной сигнализации. В таких помещениях (умывальник) должно предусматриваться аварийное освещение.</p>
	Тактильные средства	2020	<p>1. Возможна установка инф. тактильных табличек для людей с нарушением зрения с использованием рельефных знаков и символов или создать Каталог услуг с помощью рельефно-точечного шрифта Брайля.</p> <p>2. Информационные тактильные таблички для людей с нарушением зрения с использованием рельефных знаков и символов, а также рельефно-точечного шрифта Брайля разместить рядом с дверью со стороны дверной ручки на высоте от 1,2 до 1,6 м:</p> <p>- перед входами во внутренние помещения, в которых оказываются услуги, с указанием номера и назначения помещения</p>

* МИНИСТЕРСТВО КУЛЬТУРЫ РОССИЙСКОЙ ФЕДЕРАЦИИ ПРИКАЗ от 16 ноября 2015 года N 2800 «Об утверждении Порядка обеспечения условий доступности для инвалидов культурных ценностей и благ».

** МИНИСТЕРСТВО КУЛЬТУРЫ РОССИЙСКОЙ ФЕДЕРАЦИИ ПРИКАЗ от 14.12.2015 г. № 3092 ОБ УТВЕРЖДЕНИИ ПЛАНА МЕРОПРИЯТИЙ ("ДОРОЖНОЙ КАРТЫ") ПО ПОВЫШЕНИЮ ЗНАЧЕНИЙ ПОКАЗАТЕЛЕЙ ДОСТУПНОСТИ ДЛЯ ИНВАЛИДОВ ОБЪЕКТОВ И УСЛУГ ОБРАЗОВАТЕЛЬНЫХ ОРГАНИЗАЦИЙ, ПОДВЕДОМСТВЕННЫХ МИНИСТЕРСТВУ КУЛЬТУРЫ РОССИЙСКОЙ ФЕДЕРАЦИИ.

Средства измерения и фотофиксации
КГАУК КСК «Дворец Труда и Согласия им.А.Н. Кузнецова» (клубная часть)
Наименование объекта, адрес

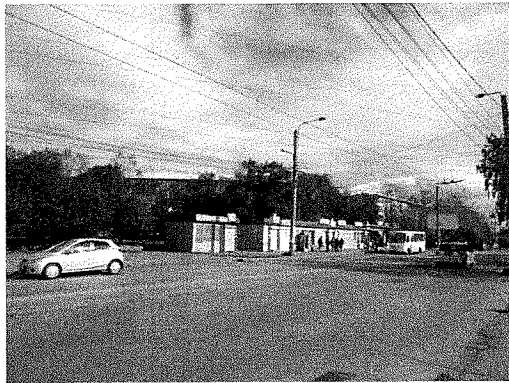
Наименование	Усл. ед	Кол-во	Сведения о калибровке/поверке	Примечание
10 м * 25 мм каучук магнит- ная с фиксатором	шт	1	Новый	
Лазерный дальномер Condrol X1 Lite	шт	1	Новый	
Электронный угломер ADA AngleMeter 30 A00494	шт	1	Новый	
Люксметр СЕМ DT-1301	шт	1	Новый	
Фотокамера SONY DSC-W810	шт	1	Новый	



1-1т



1-2т



1-3т



1-4т



1-5т



1-6т



1-7т /м



1-8т/м



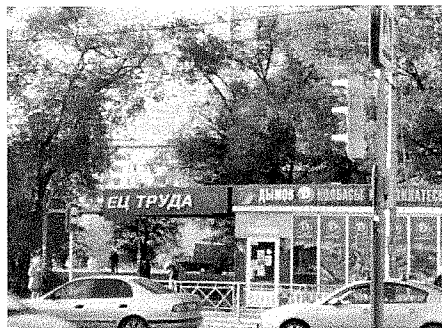
1-1M



1-2M



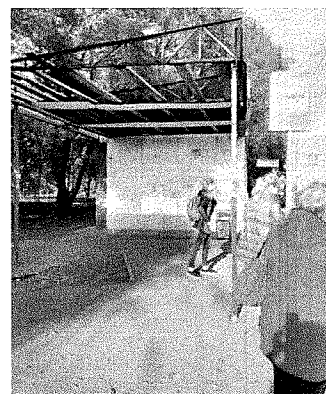
1-3M



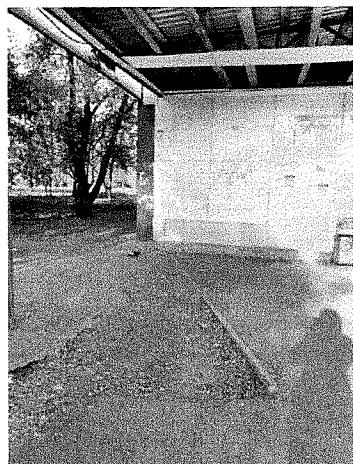
1-4M



1-5M



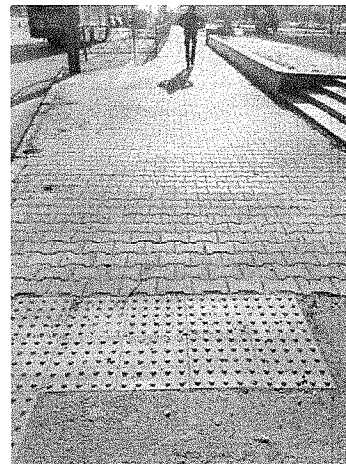
1-6M



1-7M



1-8M



1-9M



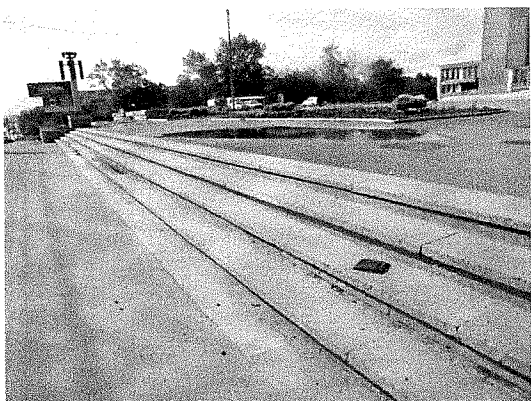
1-10M



1-11M



1-12M



1-9



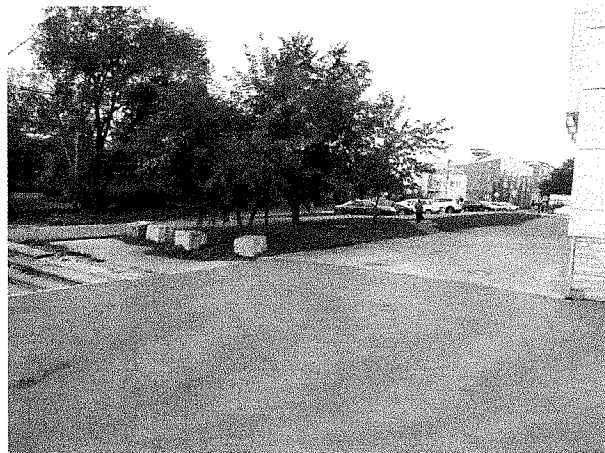
1-10



1-11



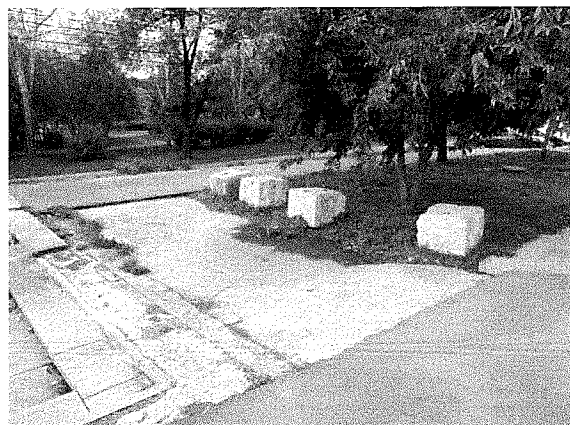
1-12



1-13



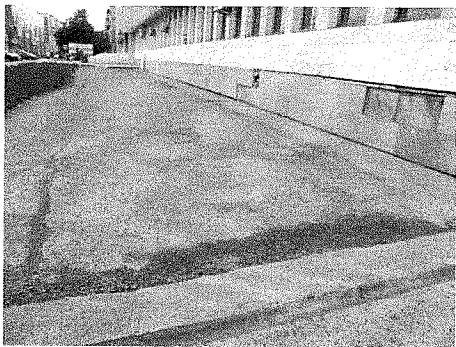
1-14



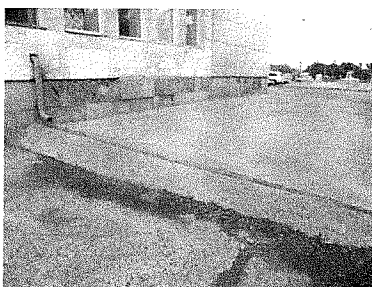
1-15



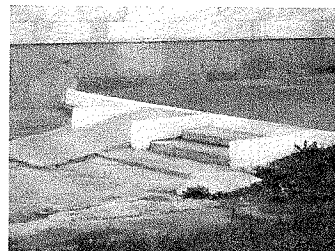
1-16



1-17



1-18



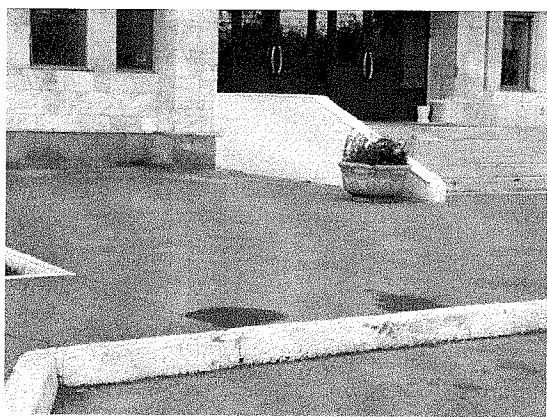
1-19



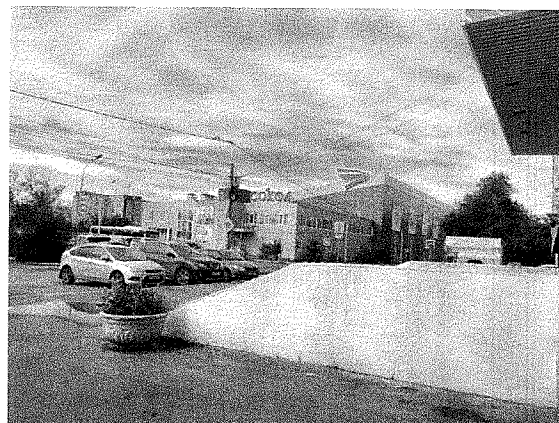
1-20



1-21



1-22



1-23



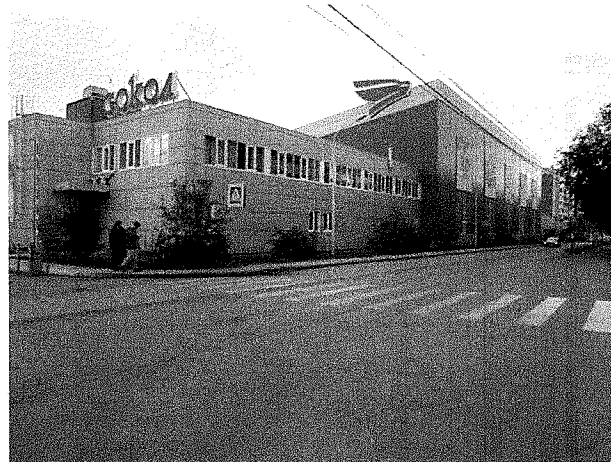
1-24



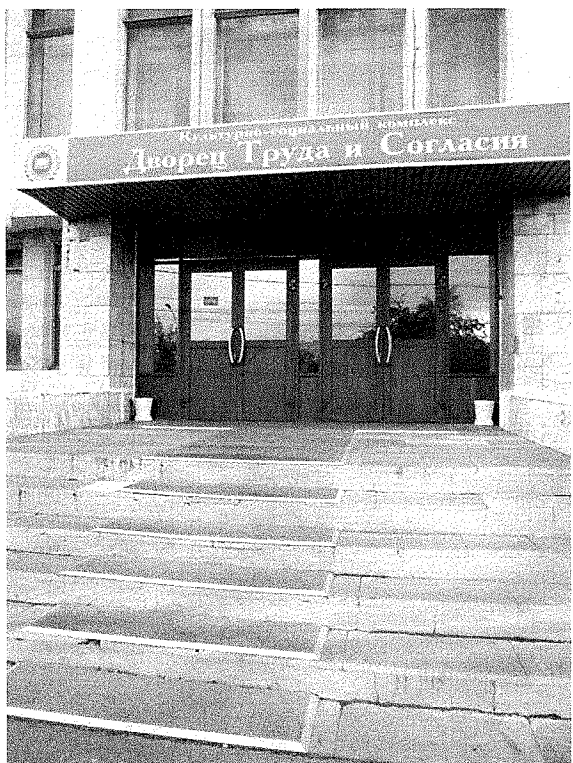
1-26



1-27



1-28



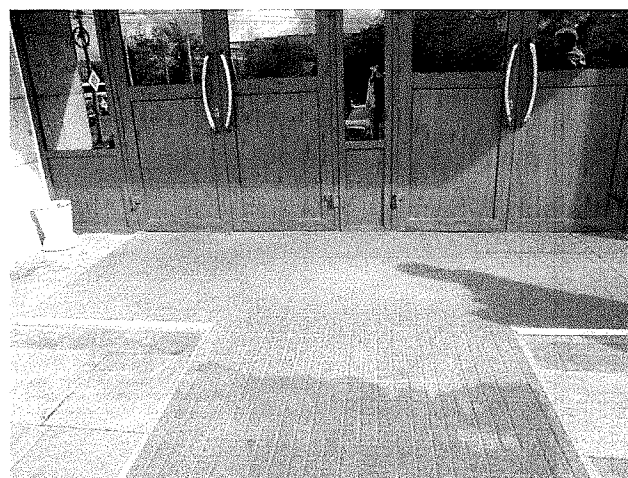
2-1



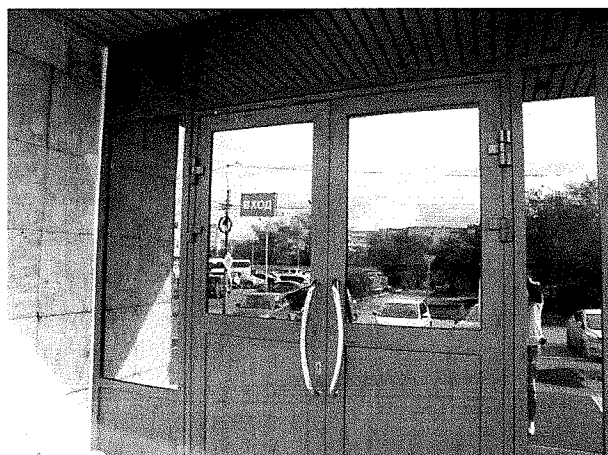
2-2



2-3



2-4



2-5



2-6



2-7



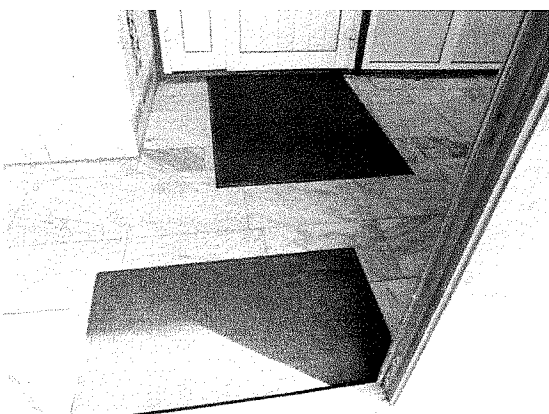
2-8



2-9



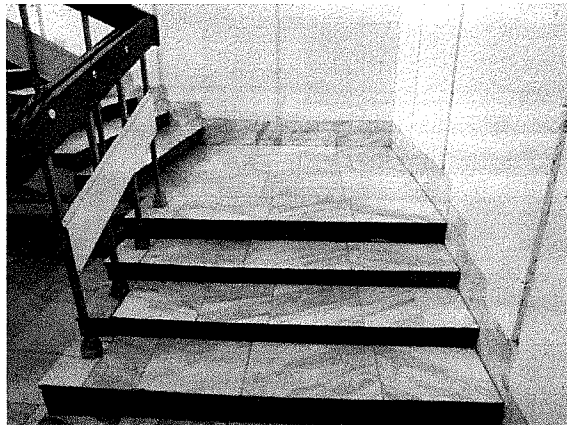
2-10



2-12



3-1



3-2



3-3



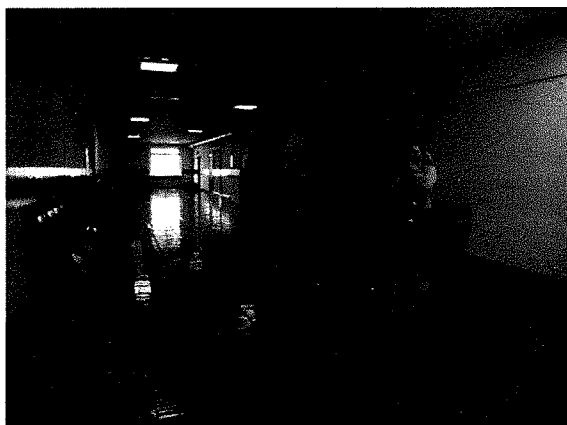
3-4



3-5



3-6



3-7



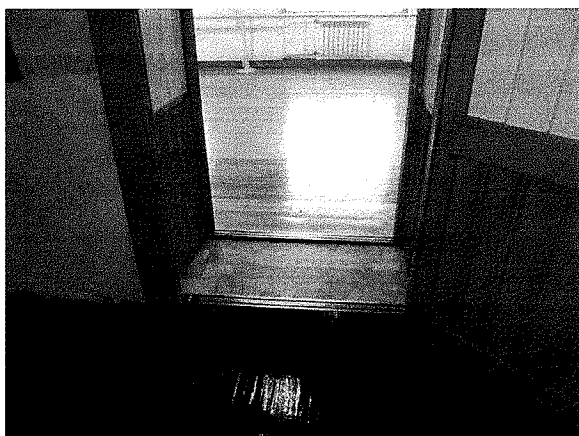
3-8



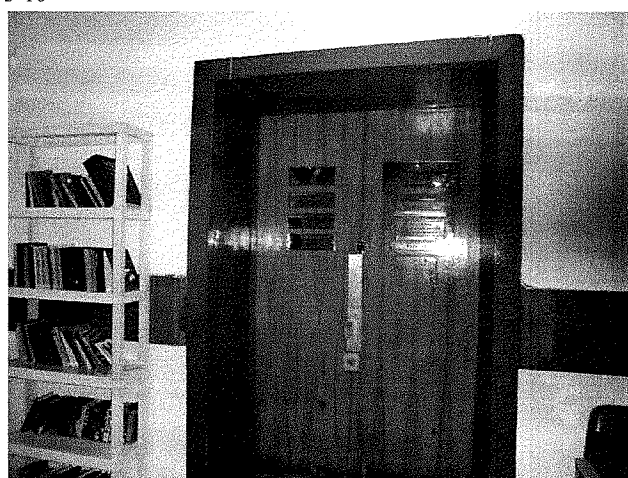
3-9



3-10



3-11



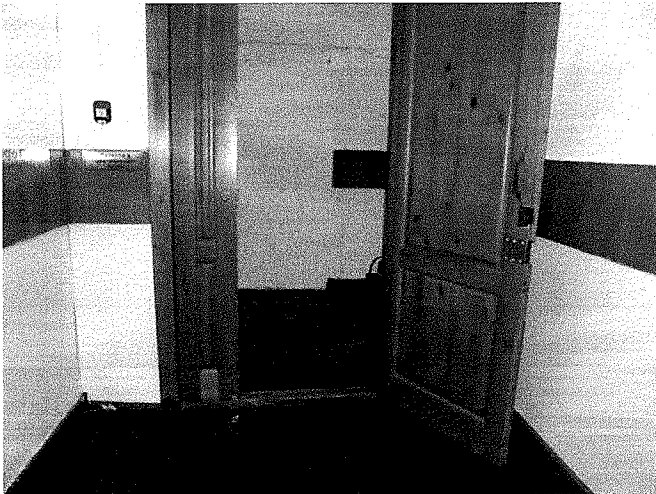
3-12



3-13



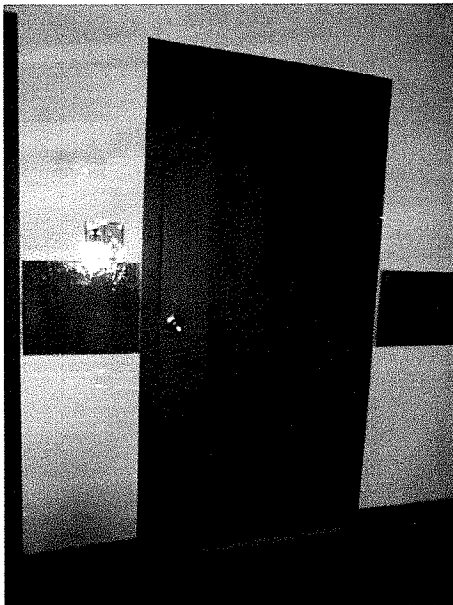
3-14



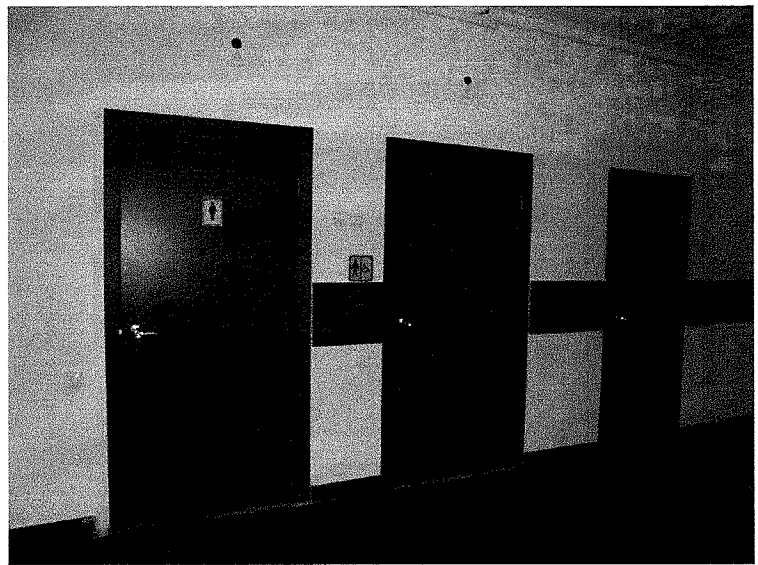
3-15



3-16



3-17



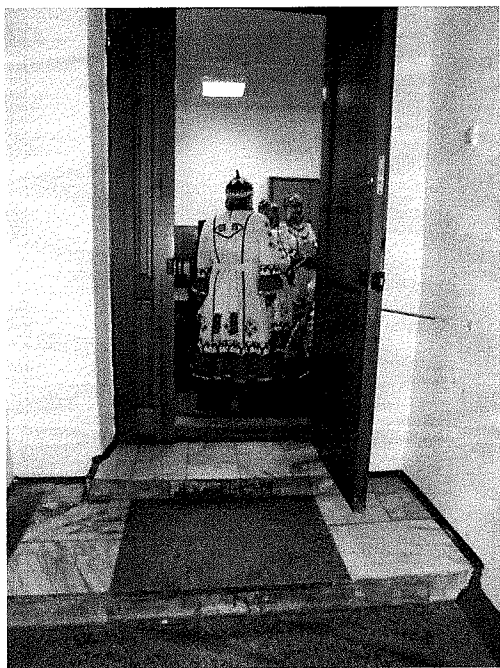
3-18



3-19



3-20



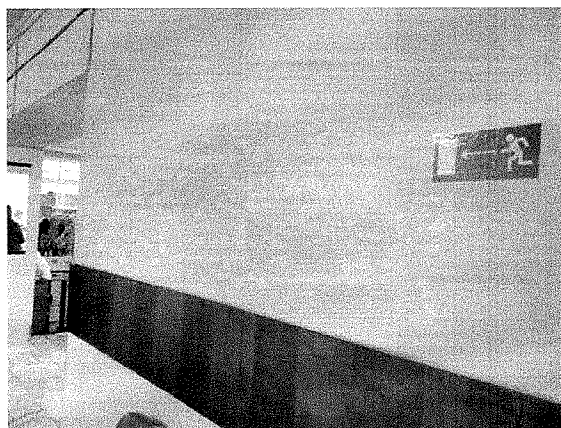
3-21



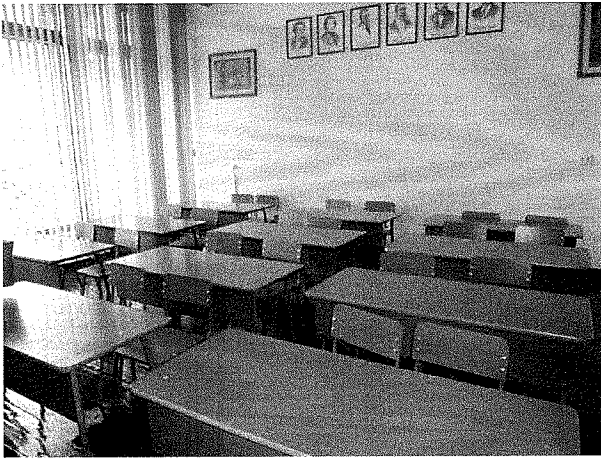
3-22



3-23



3-24



4-1



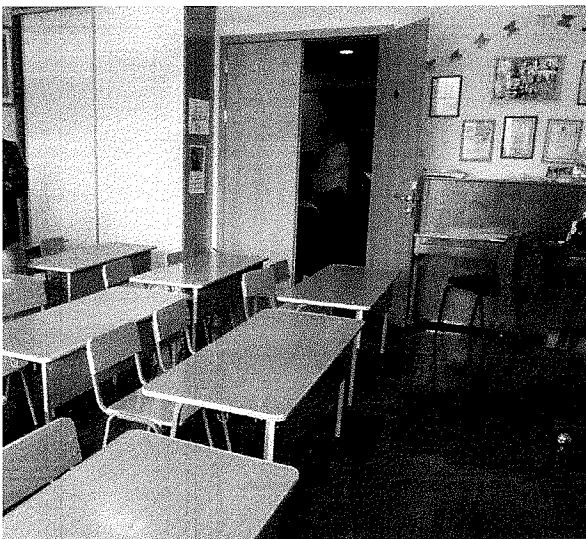
4-2



4-3



4-4



4-5



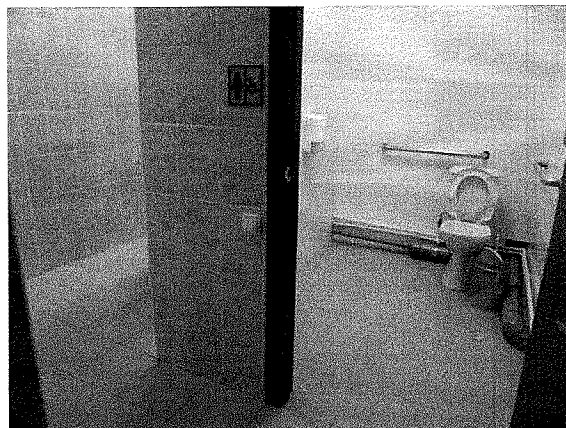
4-6



4-7



5-1



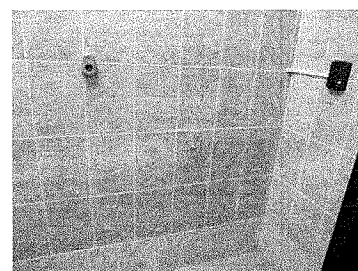
5-2



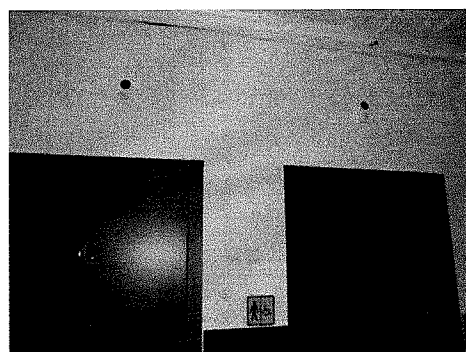
5-3



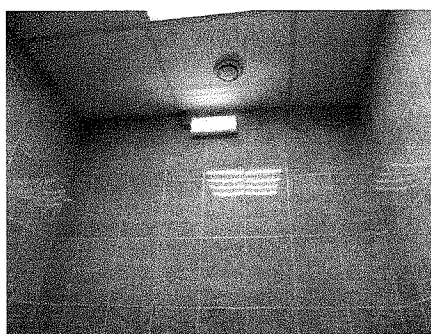
5-4



5-5



5-6



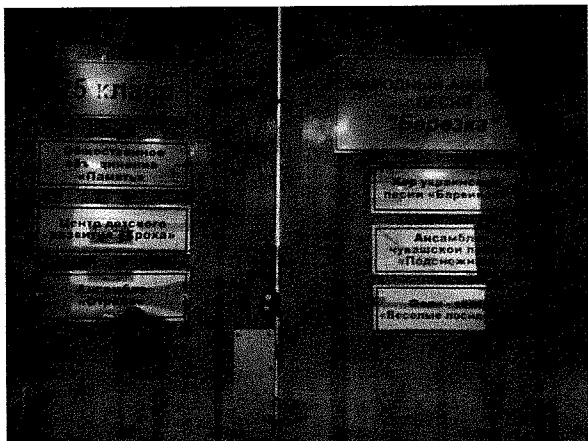
5-7



5-8



5-9



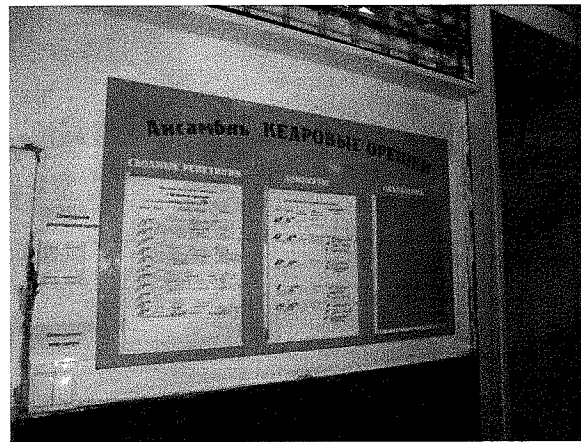
6-1



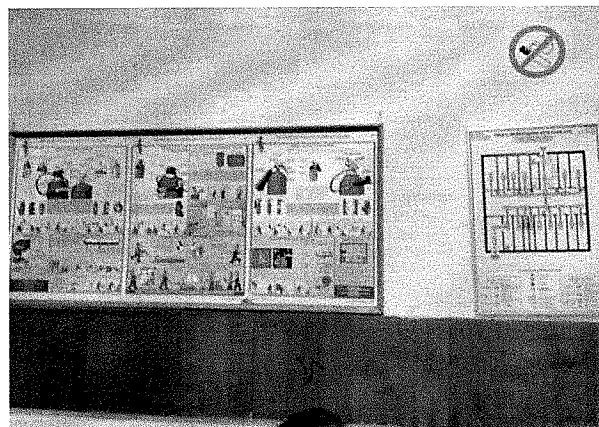
6-2



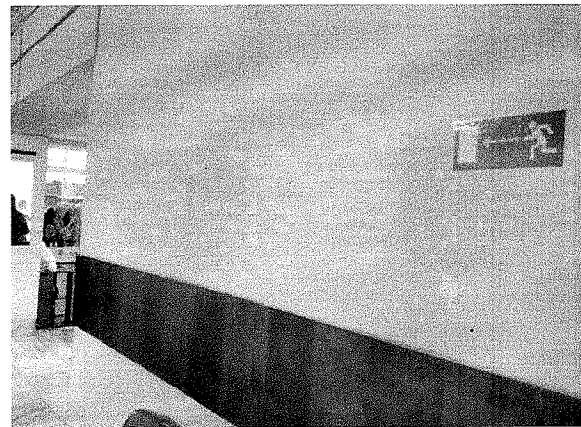
6-3



6-4



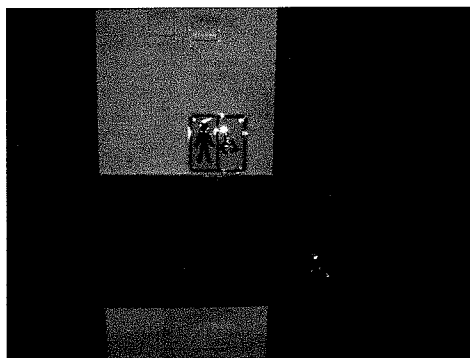
6-5



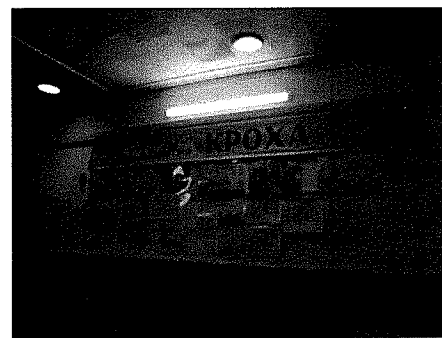
6-6



6-7



6-8



6-9